

邯郸地区贫困村农民收入来源实证分析

韩光辉¹ 杨帅虎²

(1. 河北工程大学管理工程与商学院, 河北 邯郸 056038;

2. 华中师范大学经济与工商管理学院, 湖北 武汉 430079)

摘要: 本文利用邯郸地区 2018 年和 2019 年一季度贫困村农民生活状况的面板数据, 分析了贫困村农民人均可支配收入水平、受教育程度和所从事行业。研究表明, 在贫困村农民的收入来源中, 工资性收入占比最高, 其次是经营性收入和转移性收入, 财产性收入几乎为零。贫困村农民的平均受教育程度偏低, 职业技能匮乏, 就业面窄。提出建议, 加大农业现代化扶持力度, 发挥地方资源优势, 加快农业产业化、规模化发展, 增加经营性收入。大力发展教育扶贫, 提高劳动技能, 拓宽就业渠道。

关键词: 面板数据; 可支配收入; 相关性分析

根据收入来源划分, 我国居民收入主要由四部分构成分别是: 工资收入、家庭经营收入、财产收入及转移收入。当农民的收入渠道发生变化时, 其工资收入逐渐替代家庭经营收入, 从而成为拉动农民消费的主要因素。通过分析湘南国家示范区城乡居民收入差距及农民收入结构, 发现提高农民财产性收入和转移性收入有其必要性。通过分析北京农民“八五”以来收入结构特点, 得出与工资性收入的增收贡献率有显著正相关关系的因素是人均纯收入。

一、数据采集与建立模型

(一) 数据采集

2019 年 1 月, 国家统计局邯郸调查队与其他市直单位联合开展了贫困县农民可支配收入收集。分层、多阶段、随机地选取了 128 个贫困村共计 2560 户农村家庭进行调查, 采用问卷的形式进行数据的采集。

(二) 相关性分析模型

1. 变量设计

因变量(被解释变量): 指可支配收入, 记作: Y

自变量(解释变量): 指工资收入、经营收入、财产收入及转移收入, 分别记作: X_1, X_2, X_3, X_4

2. 研究假设

H_1 : 工资性收入与样本户可支配收入显著相关;

H_2 : 经营性收入与样本户可支配收入显著相关;

H_3 : 财产性收入与样本户可支配收入显著相关;

H_4 : 转移性收入与样本户可支配收入显著相关;

(3) 相关性检验模型

相关系数的统计性检验, 选择 T 统计量:

$$T = \frac{\rho\sqrt{n-2}}{1-\rho^2} \sim t(n-2)$$

其中, ρ 为变量 Y 与 X_i ($i=1, 2, 3, 4$) 的相关系数, 样本容量 $n=128$ 。

二、数据分析与处理

(一) 数据描述性统计分析

首先, 对贫困村农村居民人均可支配收入的来源构成进行描述性分析。由图 2 看到, 位于排名前 15 名的村庄的居民其主要收入是工资收入, 有 3 个农村的居民由转移收入构成其主要收入, 有 2 个村的居民收入主要来源于经营性收入。

全部 128 个贫困村居民收入来源构成分析



图 1

村人均收入排名前 15 的村居民收入来源构成图

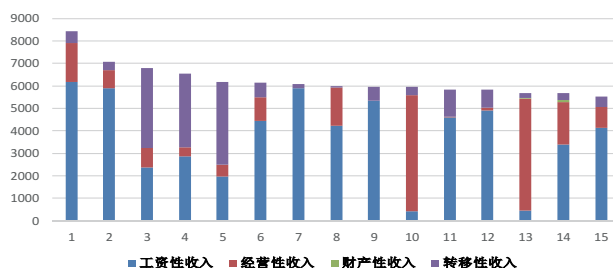


图 2

其次, 对 128 个贫困村的农村居民人均可支配收入进行分析。对全市贫困村中的 2560 个调查户按照家庭年人均收入分为低收入户(3200 元以下)、非贫低收入户(3200 元—4800 元)、中等收入户(4800 元—8000 元)、较高收入户(8000 元—10000 元)和高收入户(10000 元以上)五个组别, 不同收入组包含户数及其占比统计结果如表 1 所示。

表 1 各收入组别变化对比情况

组别	2018 年户数	2018 年占比	2019 年户数	2019 年占比
低收入	493	19.3%	236	9.2%
较低收入	260	10.2%	202	7.9%
中等收入	624	24.3%	449	17.6%
较高收入	287	11.2%	251	9.8%
高收入	896	35.0%	1422	55.5%

表 2 调查户超过全市农村居民人均可支配收入户数占比情况

2019 年邯郸市农民可支配收入	调查户超过全市农民可支配收入的户数	2019 年占比	2018 年占比
4119 元	658	25.7%	17.5%

表 1 中的数据显示低收入户比 2018 年下降 10.1 个百分点,

高收入户比 2018 年提高 20.5 个百分点, 另外, 占比最高的是家庭人均收入在 10000 元以上的高收入户, 其次是中等收入户、贫困户、较高收入户和非贫低收入户。

由表 1、表 2 数据可知: 一是高收入户数量增加, 家庭人均收入超过当地农村居民可支配收入的户占比由 2018 年的 17.5% 上

升到 25.7%, 提高 8.2 个百分点; 二是贫困户数量占比下降, 由 19.3% 下降到 9.2%, 下降 10.1 个百分点; 三是非贫低收入户占比由 2018 年的 10.2% 下降到 7.9%, 下降 2.3 个百分点。

最后, 对受教育程度、从事主要行业及劳动技能三个方面的统计数据进行分析, 结果如表 4- 表 6 所示。

表 4 受教育程度统计数据表

受教育程度	未上过学	小学	初中	高中	大专	本科	研究生
人数	542	2060	3669	611	215	72	8
占比	7.55%	28.70%	51.12%	8.51%	3.00%	1.00%	0.11%

表 5 主要从事行业排名前三的从业人数情况, 有效样本 4393 人

行业分类	农、林、牧渔业	建筑业	批发和零售业
人数	2990	437	236
占比	68.06%	9.95%	5.37%

表 6 拥有职业技能等级证书的人数情况, 有效样本 4232 人

职业技能	无技能证书	初级技能证书	中级技能证书	高级技能证书
人数	4082	103	37	10
占比	96.46%	2.43%	0.87%	0.24%

从表 4 看到, 占比 87.37% 的农民文化程度都在初中及以下水平。由表 5、表 6 得出, 从事行业主要集中在农业、建筑业和批发零售业, 占比达到 83.38%, 且绝大部分都没有经过职业技能培训, 从事的是体力劳动或较为基本的操作。

2. 相关性分析

利用检验统计量及 SPSS 软件对不同收入来源与人均可支配收入的相关性进行分析, 结果如表 7 所示。

表 7 相关性分析

		工资收入	经营收入	财产收入	转移收入
人均可支	皮尔逊相关性	0.586**	0.363**	0.036**	0.239**
	Sig. (双尾)	0.000	0.000	0.682	0.006
配收入	个案数	128	128	128	128

**—表示在显著性水平 0.01 级别 (双尾) 时进行相关性判断

由表 7 分析结果可知, 人均可支配收入与工资收入的相关系数为 0.586, 显著性概率几乎为零, 小于 0.01, 接受 H1 假设即人均可支配收入与工资收入存在相关关系; 人均可支配收入与经营收入的相关系数为 0.363, 显著性概率几乎为零, 小于 0.01, 同样接受 H2 假设, 即人均可支配收入与经营收入存在相关关系; 人均可支配收入与财产收入的相关系数为 0.036, 显著性概率为 0.682, 大于 0.01, 拒绝 H3 假设, 即人均可支配收入与财产收入之间不存在显著相关性; 人均可支配收入与转移收入的相关系数为 0.239, 显著性概率为 0.006, 小于 0.01, 接受 H4 假设, 即人均可支配收入

人与转移性收入之间存在显著相关性。

三、结语

研究表明, 在贫困地区高收入户数量增加, 贫困户数量占比下降; 在收入结构中, 占比最高的是工资收入, 占比次之的是经营收入和转移收入, 但财产收入占比几乎为零; 平均受教育程度偏低, 农民的职业技能匮乏; 主要从事行业集中在农林牧渔业、建筑业及批发零售业, 就业面窄。

针对以上情况, 提出建议:

第一, 加大农业现代化扶持力度。立足当地资源优势, 加快发展农业产业化、高效化、规模化, 增加规模化业主经营性收入。

第二, 大力发展教育扶贫。加强成人教育, 建设培训基地, 提高职业技能。

第三, 加大财政金融扶贫力度, 增加贫困村农民的政策性收入。

参考文献:

- [1] 李敬强, 徐会奇. 收入来源与农村居民消费: 基于面板数据的结论与启示 [J]. 经济经纬, 2009 (6): 107-110.
- [2] 胡愈, 陈晓春, 许红莲. 城乡居民收入差距及农民收入结构分析——来自湘南国家示范区三市的证据 [J]. 经济理论与经济管理, 2012 (10): 90-98.
- [3] 冯学静. 北京农民收入变化特点与促进增收的政策建议 [J]. 中国农业资源与区划, 2016 (5): 81-89.
- [4] 贾俊平等. 统计学 [M]. 北京: 中国人民大学出版社, 2015.
- [5] 李子奈, 潘文卿. 计量经济学 [M]. 北京: 高等教育出版社, 2018.

基金项目: 河北工程大学博士专项基金项目“基于数据挖掘的政府统计数据分析与决策研究” (项目编号: SJ010002223) 的阶段性研究成果。

作者简介: 韩光辉 (1979-), 男, 汉, 河北邯郸人, 讲师, 研究生 (理学博士), 研究方向为应用经济数据分析。