

城市居民区景观环境设计研究

——以杭州市钱塘区围垦文化公园为例

赵子嘉

浙江理工大学 浙江杭州 310000

摘要: 随着工业化和城市化的发展,传统人居环境被破坏。因为城市不仅是工业发展的中心,也是人民居住聚集地,随着生活质量的提高人们对环境质量要求也越来越高。俗话说“上有天堂,下有苏杭。”就此我以杭州市钱塘区围垦文化公园为例对城市居民居住区环境进行研究和再设计。

关键词: 城市景观设计;生态设计;人居环境

Study on landscape environment design of urban residential area

—Take the Weiken Cultural Park in Qiantang District, Hangzhou as an example

Zijia Zhao

Institutes Of Technology Of Zhejiang Hangzhou, Zhejiang Province 310000

Abstract: With the development of industrialization and urbanization, the traditional living environment has been destroyed. Because cities are not only centers of industrial development but also places where people live. With the improvement of the quality of life, people have higher and higher requirements for environmental quality. As the saying goes, “there is a paradise in heaven, while there are Suzhou and Hangzhou on earth.” In this regard, I take the Weiken cultural Park of Qiantang District in Hangzhou as an example to study and redesign the residential environment of urban residents.

Keywords: urban landscape design, ecological design, living environment

一、城市景观环境设计的重要性

1. 对居民的实际作用

21世纪以来,我国城市化发展迅速,以及未来计划中也将继续扩大城市化,减小城乡差距。在这一背景下,城市居民区景观绿化也成为很重要的一部分内容。自古以来,人们都很重视人居住环境与自然的关系,同时居住环境对人本身也有着或多或少的影响。景观设计不仅是为了美化环境,更是为居民服务,提供价值。好的园林设计会给人不同的美感,不仅可体现设计人员的意图,还能从心理上引导受众,带给人们赏心悦目的体验,激发出积极健康的心理状态。^[1]比如说居民区公园应该有健身器材,运动场所,休憩场所以及多功能活动区等。

2. 对城市影响作用

在满足居民的日常生活需求和娱乐外,景观设计也应该跟随时代潮流,富有一定的创新性,能够成为居住区或者城市的标志性建筑。首先,景观设计要有一定的协调性,可以和这所小区,这所城市融为一体。想要很好的把景观设计融入城市里,就要了解城市的本土文化。风景园林设计工作人员应该合理的规划娱乐、绿植和水域等场所的建设,合理设计绿化覆盖面,从而更好地掌握城市景观规划的协调性,确保与城市更好地融为一体。^[2]这样不仅美化环境,还能使城市的历史被更多人所了解。

二、研究背景及实地调查

1. 背景

围垦文化(新中国成立后为彻底消除江潮的危害,下沙区域先后组织了两次大围垦,共筑堤72.1公里,围地102645亩。第一次围垦是从1952年开始的,直到1970年,中间经历18年的时间,筑起了1、2、3号大堤,俗

作者简介: 赵子嘉,2002年6月生,女,汉族,河南省驻马店市泌阳县人,本科在读,研究方向城市居民区景观环境设计。

称老围垦区。第二次围垦是在1971年到1980年,形成了下沙开发建设前的钱塘江堤岸和3号大堤以东的围垦区域,也叫新围垦区。)围垦拓荒的时代产物。记载着艰苦卓绝的围垦历史,透露着老一代拓荒人迎难而上,只争朝夕的拓荒实干精神。1970年10月,来自杭州、宁波、嘉兴、湖州、舟山等地的近万名知识青年,响应国家号召来到临江,作为南京军区浙江生产建设兵团第二师第六团和第八团的兵团战士,用自己的青春年华激情奉献,参与到萧山围垦建设上规模最大的10万亩军民联围工程中。

2. 设计本源意图

在设计上深入挖掘了地域文化,凸显了当地的历史文化,在用地受限的情况下,极力满足当地人群的功能要求,合理把握空间的尺度,与其地域空间相匹配。结合群众休闲、集会 and 围垦文化展示为一体的综合性公园。

3. 场地基础资料



地理位置: 围垦文化公园位于下沙六号大街与沿江大道交叉口,分为两块,分别位于六号大街北面和南面。北边有中兴景冉佳园小区,江语海小区,南边有朗诗国际小区,梦琴湾小区,多蓝水岸小区,伊萨卡国际城小区等。

占地面积: 总占地面积约86500m²,绿地面积约40000m²。

建成时间: 2008年设计建造背景: 是一个结合群众休闲、集会和围垦文化展示为一体的综合性社区公园。2019年6月底完工。

投资情况: 总投资1.5亿元,由下沙经济开发区投入建设。

4. 实地调查

在理论层面上,人居环境科学为传统人居环境及国土景观研究提供了统筹人地、“三位一体”、多时空尺度的认识论与方法论^[3]。在具体地域上,国土景观表现为一定地理单元中自然环境与人工环境耦合互适、动态发展的区域景观系统^[4]。我以杭州市围垦公园为例对城市景观设计进行研究以及再改造。分别从交通情况,景观结构,道路分析,功能分区以及人性空间进行探讨。



经过几天的实地观察研究发现,公园位于多个居民区之间,人口在主要交通道路附近,其主要受众对象为附近居民,其中以儿童和老人为主,其功能分区上,基本满足公园使用者的基本使用需求,但其空间类型与空间设计与活动所需的空间类型不符。公园可以根据主要受众人群重新规划功能分区,同时依据其人流变化,可以增设一些具有吸引力的功能空间,以提高空间利用率。

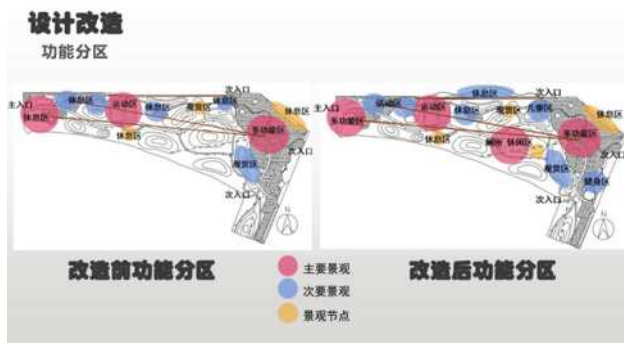
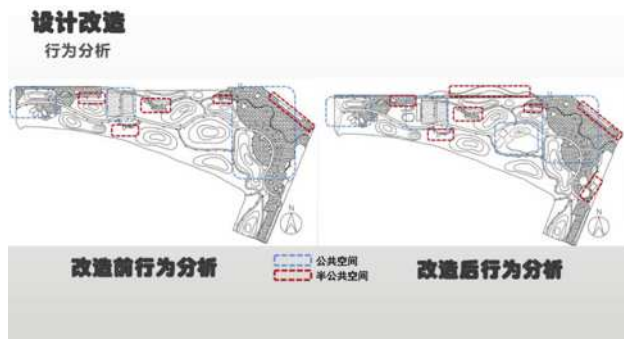
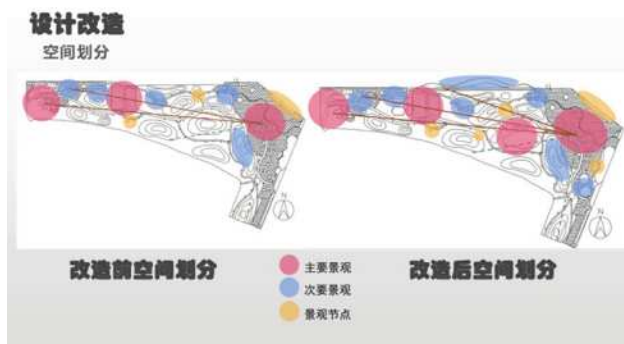


三、改造策略

居民区公园作为城市景观设计的重要载体，其中所承载和传递的内容及审美理念对大众感知城市文化，生动体验城市美学具有重要的现实意义^[5]。所以在景观设计中，把美感和人性化设计结合起来显得尤为重要。

经过设计，发现可从以下几个方面进行改造：

- 公园和道路的连接融合不够。
- 休息座椅数量太少，安放位置不合理。
- 缺少主要景观，公园不够美观。
- 缺少私密空间。
- 公园吸引力不足，参与性弱。
- 缺少互动性。
- 没有儿童设施。



1. 空间划分策略

随着居民和住房的增多，不同年龄段和不同时间内公园的作用不同，此时需要对空间进行划分，主要景观

应该增多，在主路上对人产生一定的吸引力，整合利用场内本有的资源，并在此基础上添加一些亮点，更好地发挥公园场地资源利用。可以多建遮蔽性场所用以休憩，商业和娱乐。

2. 活动需求策略

景观参与者其隐性的空间需求体现了活动需求。通过对现有的景观空间重新进行梳理，使得开敞活动空间和私密休憩空间相互交错，根据相应的活动方式与内容给予参与者最适宜的活动方式，以此来进行空间安排^[6]。

3. 功能需求策略

不同人群对公园需求不同，比如说有晨练，广场舞，遛狗，情侣约会，锻炼，娱乐，商业，休息等不同需求。如此建造使公园功能变得更丰富，景观结构也更加完整。与此同时居民体验感也会增强。通过景观的重新组织与梳理，深化空间秩序，在满足合理的空间需求基础上赋予空间不同的美感，使得空间更加具备韵律感及秩序感，使得景观诸要素之间具有良好的逻辑关系^[6]。

四、结语

快速城市化发展以来，城市景观需求变得尤为重要，我国不同城市景观也有着属于自己的特色。以我对杭州围垦公园的研究调查的分析理解以及改造策略，希望能为我国城市景观设计发展出一份力。“金山银山就是绿水青山”希望人们在工业化的同时也能与景观相伴，与自然相伴。

参考文献：

- [1]城市景观园林整体规划设计分析.连勇(闽江学院, 福建福州 350108)
- [2]风景园林人性化设计在城市景观规划中的作用研究.张曦, 左宏辉, 李永正, 丁榜举, 刘禹伯(中建七局建筑装饰工程有限公司, 河南郑州 450000)
- [3]吴良镛.中国人居史[M].北京: 中国建筑工业出版社, 2014: 3-12.
- [4]郑曦.区域风景营构传统[J].风景园林, 2020, 27(11): 6-7.
- [5]城市景观设计与公共街道造景艺术设计的界定——评《公共环境艺术设计》(毕芳菲: 西安建筑科技大学/西安工程大学; 蔺宝钢: 西安建筑科技大学; 刘昊天: 机械工业勘察设计研究院有限公司环境工程研究所)
- [6]苏南乡村人居环境营造策略研究——以扬中永兴村踏耙育生态绿地设计提升方案为例.姚苏城, 赵茂锦, 黄顺(苏州农业职业技术学院, 江苏苏州 215008)