

花山壁画图形元素在家具设计中的创新应用

鞠言鑫 刘凯

(广西科技大学艺术与文化传播学院 广西柳州 545000)

【摘要】花山壁画作为广西少数民族文化的重要代表,具有极高的研究价值,对继承和发扬少数民族传统文化,构建社会主义文化体系具有重要意义。本文通过探究花山壁画图形元素在家具设计中的创新应用,以促进花山壁画的进一步广泛传播,从而有利于我国少数民族优秀文化的保护与发展。

【关键词】花山壁画;家具设计;少数民族;传统文化

DOI: 10.18686/jyfyzy.v3i7.47438

花山壁画图形符号作为承载和传递广西少数民族文化信息的重要载体,正被越来越多领域的人关注。目前,国内外就花山壁画在家具领域中的应用方面已取得了一定的成果,但仍存在较大的发展空间。将花山壁画的图形符号进行创新设计后科学合理地融入到家具设计中去,从而实现民族文化与现代设计的有机融合,这对民族文化的创新应用和现代设计的发展都具有重要意义。

1、花山壁画概述

花山壁画是我国岩壁艺术中的典型代表之一,在世界上享有崇高地位,其规模宏大、内容丰富、气势雄伟,具有极高的艺术文化内涵和学术研究价值。

1.1 花山壁画的来源

花山壁画起源于春秋时期,是壮族先民骆越族人在悬崖上绘制而成,经历了多个历史时期的不断完善,距今已有2500多年历史。主要分布在广西西南地区。花山壁画的形成与其所处的自然生态环境、骆越族人的种群历史背景和社会制度有着密切的联系,是远古社会艺术文化发展的特定反映,带有浓厚的信仰色彩和强烈的目的性。

1.2 花山壁画特征分析

图形符号是指简约直观,便于信息的有效传递的一种视觉形象。花山壁画中的图形符号主要采用剪影平涂画法绘制而成,生动形象地表现出人物、动物、物态等的图形之美,直观神秘,具有极高的审美价值和一定的象征意义。(如表1)

表1 花山壁画特征分析

	人物图形符号	动物图形符号	物态图形符号
特征分析	(1)“蹲踞式人形”图形符号,有正身和侧身两种形态。 (2)正身人形双腿半蹲双手上举;侧身人形双腿朝前屈膝,头部和背部向后倾斜。 (3)正身人形笔墨浓郁,形象高大,佩有刀剑;侧身人形颜色较淡,形象矮小,有序排列于正身人形两侧。	(1)主要有蛙纹、犬纹、鸟纹等与稻作文化相关的图形符号。 (2)简单、夸张的绘画手法生动表现了各种动物的形态。 (3)表达了人们对人丁兴旺,五谷丰登等美好生活的强烈愿望。	(1)主要表现为太阳纹、铜鼓纹等区别于人物和动物的图形符号。 (2)表现形式多样,形状较小,数量较多,散点分布。 (3)表达了人们对大自然的崇拜敬畏之情,以及希望获取某种神秘力量以征服自然改变恶劣生存环境的强烈愿望。
美学表现分析	构成是指将多种不同、相同或相互矛盾的要素整合为一体,形成完整的造型或形态以满足人们对物质或精神的追求。花山壁画中的构成之美主要表现在壁画中局部或个别的图形符号与整个画面的和谐统一之美。		
	花山壁画的形式美主要是在人物、动物、物态等事物的客观写实的基础上运用夸张、概括等方法重点突出这些事物的主要特征和人们想要表达思想和愿望。花山壁画的表现运用了多种形式美法则,主要有节奏与韵律、对比与调和、对称与均衡等。		
	花山壁画以赭红色作为唯一颜色,除了因为当地盛产赤铁矿,赭红色颜料简单易得外,最主要的原因在于赭红色颜色鲜艳,大面积的赭红色容易让人产生兴奋感和愉悦感,从而表达对自然的敬畏与崇拜、对强大力量的渴求以及繁衍兴旺等美好生活愿景。		

1.3 花山壁画研究意义分析

花山壁画是早期骆越族人表现自身和他们对这个世界的看法的最直观的体现,通过对当时的祭祀活动、歌舞活动、战争活动等的一系列社会活动的刻画记录,一定程度上反映了当时的原始社会状态以及他们的审美情趣,具有独特的文化价值。主要体现在其自身在民族民俗以及思想内涵方面的表现。在民族民俗价值的体现方面,花山壁画记录了当时许多盛大隆重的集体祭祀活动,祭祀的主体、仪式以及祭祀的神灵都在画面中得到了细致体现。站在花山壁画面前,仿佛置身于当时狂热的祭祀场面,感受到了当时先民不畏艰险、勇于探索、与艰苦环境抗衡的顽强毅力,对神明的敬仰,对力量的渴求,以及对未知宇宙的探索。除了祭祀场景以外,花山壁画中还对当时的一些生活场景进行了记录,反映了当时壮族先民的社会生活、精神面貌和对宇宙的认识。它是一种历史文化传统,对骆越后裔民族文化的形成与传承产生了深远的影响,具有丰富而独特的民俗文化价值。

2、花山壁画在室内家具设计中的应用

随着经济的高速发展和不同文化的迅速融合,人们对家具需求不再满足于基本的使用功能,开始追求艺术性与审美性等装饰需求。如何设计出既能适应现代社会生活,又能满足人们的生理、心理需要,同时又具有一定的文化内涵的家具,是国内外设计师面临的一个十分重要的现实问题。

花山壁画作为广西少数民族壮族的文化代表之一,具有极强的民族文化价值。将花山壁画融入到现代家具设计中去,不仅是对花山壁画图形符号的创新应用,还是对家具设计赋予新的文化内涵以满足当代人们对家具的多种功能需求。二者的有机结合能够在促进家具设计发展的同时还能让广西少数民族文化得到有效的传承与发扬。

少数民族文化与现代设计的融合是民族文化再发展的必经之路,也是现代设计提升个性文化价值的必然趋势。然而,从目前的研究成果来看,民族文化与现代设计的融合并没有形成完全成熟的设计体系,因此,笔者从花山壁画在家具设计中的应用角度来就民族文化与现代设计融合进行探讨。

2.1 设计案例分析—现代沙发组合设计

沙发作为坐具的一种,因为其实用性和装饰性在室内空间设计中起着十分重要的作用。在室内空间设计中,可以利用沙发的装饰艺术功能与室内其他装饰物共同打造空间环境以满足人们精神层面的需求。本案为一套现代沙发组合设计,整体造型简约大方,时尚有趣。在该组合中,沙发部分以花山壁画中的“正身蹲踞式人形”图形符号为设计原型,通过对其进行几何变形,得到沙发的座面和靠背,并将二者进行穿插组合从而设计出沙发部分,线条明朗,凸显张力;茶几部分则提取了花山壁画中的铜鼓纹图形符号作为几面进行设计。针对不同的座面造型搭配了不同造型的茶几,多人沙发区搭配以组合茶几,单人沙发区则搭配以简约托盘式边几,同时在沙发的侧面设计

有铁艺移动边几。适合放置在公共休息区域,充分考虑使用者的各种需求,以实现人性化、科学化设计。在色彩的搭配上,以红色、黑色为主色调,少量金色加以点缀,利用大面积的红色、黑色的鲜明对比形成强烈的视觉冲击,营造出时尚新锐的潮流感,同时金属色调的添加为整个设计增添了精致和高级感。在材质的选择上,采用皮质椅面搭配绒面抱枕,增加整体设计的层次感,使整体协调却不失变化。(如图1)

设计是物质文化与精神文化的结合,产品在满足人们功能需求的同时也向人们传达着精神生活的内容。将花山壁画相关图形元素融入到现代沙发的设计中去,是民族区域文化在现代设计中的创新应用。二者的结合运用更好地向人们传达了民族图案抽象的艺术美感,体现了民族的文化内涵和地域文明的个性化特征。花山壁画的创新性应用对少数民族文化走向现代设计和现代设计回归本土文化都有着十分重要的意义,对让更多的人了解广西少数民族传统文化和艺术魅力起到了极大的推动作用。

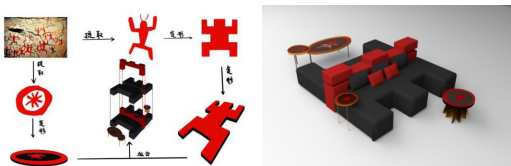


图1 现代沙发组合设计 图片来源:笔者绘制

2.2 设计案例分析—多功能落地灯设计

多功能家具是指在满足传统家具的使用功能的基础上增添新的功能,为人们提供便利以提升人们生活质量的现代家具,是对家具的再设计。不同于传统家具,多功能家具具有智能化、精巧可调节等优点,能够更好地满足现代人们的生活需求,同时还能有效解决空间资源紧张,材料供应不足等问题。本案为多功能落地灯设计,造型简洁,轻盈有趣。在传统落地灯的基础上创新性地加入了置物、储物功能,同时又满足造型上的创造性与趣味性。该落地灯以花山壁画中的“正身蹲踞式人形”图形符号为设计元素,经过抽象变形得到。颜色方面,采用红色、黑色、金色搭配,经典稳重又不失激情。无论是放在家中还是公共区域,都能够很好地展现家具本身的魅力。在材质的运用方面,采用玻璃纤维塑料灯罩,内涂金色涂层,打造良好的照明效果;哑光彩色胶合板作置物架,质量轻,承重能力强,能够很好地满足落地灯的

置物和支承的功能。金色不锈钢圆管将灯罩与置物台连接为一体,使整个设计轻盈有质感,不显笨重。(如图2)

落地灯对室内空间的装饰、角落的照明以及气氛的营造有着十分重要的作用。在传统落地灯的基础上融入花山壁画的元素,不仅能在室内空间中达到良好的装饰效果,而且对氛围地烘托也有着事半功倍的效果。将花山壁画元素融入到现代落地灯设计中去,是对少数民族优秀文化的传承与发扬,是民族文化与现代设计接轨的表现。实现优秀传统文化的再发展,是我国进行中国特色社会主义文化建设的必经之路,对实现文化自信,建立文化强国,实现中华民族伟大复兴中国梦起到了极大的推动作用。

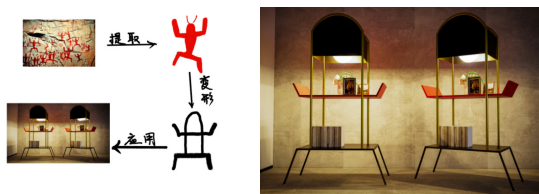


图2 多功能落地灯设计 图片来源:笔者绘制

3、结语

花山壁画是中国少数民族文化史上的瑰宝,是先人留给我们的宝贵财富,对中国少数民族文化的延续和中国优秀文化体系的构建具有重要意义。对于花山壁画这一优秀文化遗产,我们首先应该采取切实有效的措施对其进行全面的保护,然后在此基础上对其进行合理的开发与利用,即在继承的基础上进行创新设计,并将设计融入到现代设计中去。

将花山壁画图形元素进行创新设计并应用到家具设计中去,是在满足产品实用性及装饰性的基础上,对产品的文化内涵进行进一步的提升,给使用者以更多的身心享受。花山壁画图形元素与家具的融合是少数民族传统文化与现代设计的融合,这进一步地拓展了现代设计的应用领域,为现代设计特别是家具设计带来新的灵感与启发,同时也使优秀的少数民族文化为更多人所知,在一定程度上促进了人们对少数民族优秀传统文化的认可与保护,对增强民族文化软实力和民族文化归属感的具有重要意义。让优秀的少数民族传统文化得到社会各界的广泛关注,不断发展壮大,走向世界,使之成为中国与世界沟通的一张新名片,是增强文化自信,实现国家文化建设战略部署的必经之路。

参考文献:

- [1] 黄彦鑫. 花山壁画图形符号在娱乐空间设计中的应用研究 [D]. 广西师范大学, 2015.
- [2] 黄彦鑫, 黄春波. 广西花山壁画图形符号在现代设计中的应用 [J]. 美术大观, 2015(03):112.
- [3] 范伟. 空间语境下的家具形态创新研究 [D]. 中南林业科技大学, 2015.
- [4] 韦扬锋. 广西花山壁画图形符号在现代雕塑中的运用 [J]. 美术大观, 2010(10):204.
- [5] 李晓秋. 广西南明花山岩画的保护与开发研究 [D]. 中央民族大学, 2013.

【作者简介】鞠言鑫(1998年9月),女,汉族,山东威海人,广西科技大学艺术设计2020级研究生。

刘凯,广西柳州市东环大道268号,广西科技大学艺术与文化传播学院。