

从学生组织角度论红色文化如何融入高校教育

——以重庆理工大学为例

冯必波 张伶俐

(重庆理工大学 重庆 400054)

【摘要】红色文化是当代中国独特且重要的思想文化之一，其在价值引导、道德教化、行为规范、传承导向等多个方面为青少年提供思想引领帮助。因此将红色文化融入高校思想教育之中具有丰富思想道德教育多样化、完善思想教育体系等时代意义。本文将学生组织作为切入点，以重庆理工大学为例，从当代大学生的角度去思考关于高校红色文化认同感、红色资源的运用、红色思想引领作用等问题，根据调研结果，切实总结出现的问题，并提出相对应的解决方法，进而为实现红色文化融入高校实践育人体系工作提出相应普适性路径。

【关键词】红色文化；学生组织；高校教育

红色文化在培养大学生爱国主义情怀和民族责任感中发挥的作用不容忽视，习近平总书记强调，一个国家、一个民族的强盛，总是以文化兴盛为支撑点。中华民族伟大复兴需要以中华文化发展繁荣为条件；要不断丰富人民精神世界、增强人民精神力量，不断增强文化整体实力和竞争力，朝着建设社会主义文化强国的目标不断前进。当代大学生进行红色文化学习，有利于他们深知民族独立的不易，树立为实现中华民族的伟大复兴而奋斗终生的目标。

一、

(一) 红色文化融入高校教育现状研究

从学生组织角度论红色文化如何融入高校教育，应以学生组织作为推广红色文化的主体，从中进行数据的研究和结果的分析，以便客观、真实地反映现状、探寻其中的原因、最终解决问题。因此本次以重庆理工大学在校学生作为调查对象，在老师的指导下和学生干部的大力支持与积极配合下完成。通过微信、微博、QQ 等网络媒体向全校高校发放问卷，从我校学生的红色文化的了解程度，以及对红色文化的认同感的情况等方面入手进行问卷调查。本次问卷调查共发放 1700 份问卷，一定程度上反映红色文化资源融入高校思想教育出现的问题及原因。样本情况如表 1-1 所示

类别	变量	人数	百分比
性别	男	643	37.85%
	女	1056	62.15%
年纪	大一	31	1.82%
	大二	1018	59.92%
	大三	483	28.43%
	大四	149	8.77%
	研究生	18	1.06%
政治面貌	群众	62	3.65%
	中共党员	50	2.94%
	共青团	1587	93.41%
学生干部	是	626	36.85%
	不是	1073	63.15%

表 1-1: 样本情况信息表

(二) 红色文化资源融入高校思想教育的作用

1. 我校学生对红色文化意义的认知水平有所提高。

根据弘扬与学习红色文化的意义的调查可以看出，大多数

的大学生对红色文化所体现的意义认识处于积极正确的状态，91.05% 的大学生学习红色文化精神，提高政治素养等积极思想，仅有 23.43% 的大学生认为可以帮助个人就业。红色文化资源融入高校思想教育起到了积极向上的作用，红色文化对大学生增强精神力量，凝聚价值共识，树立正确的价值取向有重要意义。样本情况如图 2-1 所示。

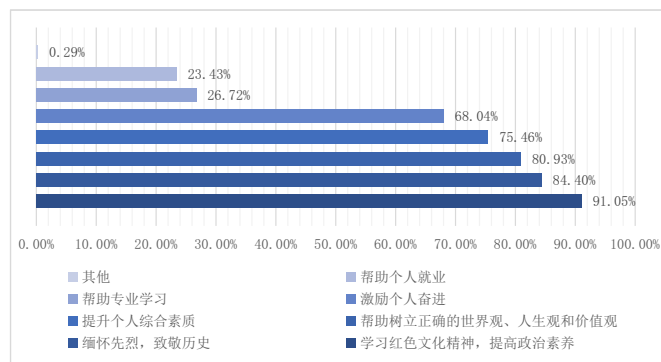


图 2-1: 弘扬与学习红色文化意义的调查

2. 我校学生对学生组织举行的红色文化教育活动参与意向较高。

通过调查发现，有 75.16% 的学生会参与，只有 6.65% 的学生不会参加，从中可以看出大学生们愿意通过学生组织举办的系列活动学习当地红色文化，多数大学生对红色文化的推广教育持积极态度。从高校学生角度可以发现，当代大学生内心并不厌恶和抵触学习红色文化，这对于红色文化教育的实施是有很大的推动力的。

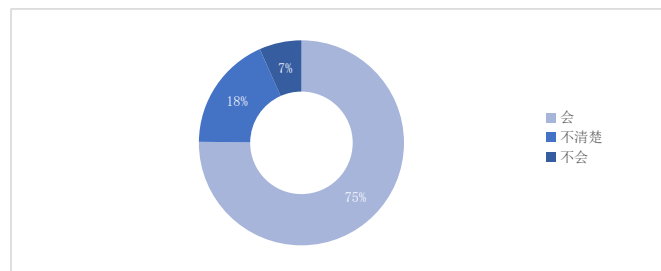


图 2-2: 大学生对红色文化教育参与度的情况调查

(三) 红色文化融入高校教育中存在的问题

1. 大学生对于红色文化的学习意识不高。

红色文化承载了许多优秀民族精神，但宝贵的财富需要人

我们去发掘,唯有主动的发掘才能更加深层次的理解内涵,然而大学生们主动学习红色文化的意识还很薄弱,通过大学生对红色文化学习情况调查可知,有58%的大学生偶尔学习,30%的大学生很少去主动学习,仅有12%的学生会经常学习。详情见图3-1-1

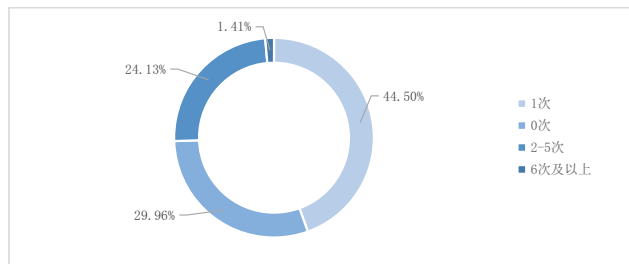


图 3-1-1: 大学生对红色文化学习情况调查

同时,通过大学生课外自主学习红色文化情况调查可知,有44.50%的学生平均每年会去一次红色景点旅游或研学,有29.96%的学生平均每年不曾去过,前两者的人数占据总人数的四分之三。由此可以看出,大学生对红色文化的自主学习红色文化意识薄弱。红色文化的内涵挖掘仍处在形式化的层面。(见图3-1-2)

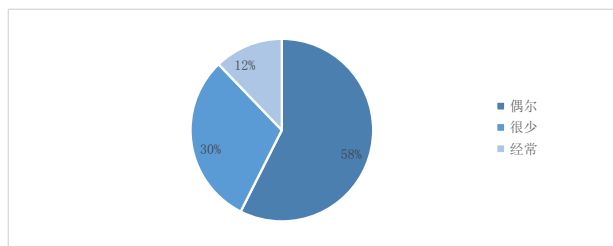


图 3-1-2: 大学生课外自主学习红色文化情况调查

2. 学生组织对红色文化资源的宣传力度不足

当代高校的学生组织,在“学校—学生组织—学生”三方互动的过程中,学生组织起着关键作用。根据对学生了解并参加红色文化活动情况的调查可知,我校45%的学生不了解我校学生组织开展的红色文化活动,有39%的学生了解但没有参加过此类活动,只有16%的学生了解并参与过此类活动。由此可以看出作为学生组织在校园文化建设中对于红色文化的影响力略显单薄,并不能很好的带动学生参与其中。如图3-2所示

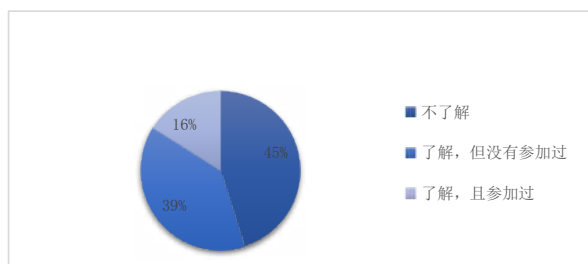


图 3-2: 我校学生了解并参加红色文化活动情况调查

推动红色文化宣传活动是深化当代大学生红色文化教育的一个有效途径。针对我校学生组织宣传红色文化力度情况调查,如图3-3所示:有51.85%的学生认为宣传红色文化力度一般,只有23.96%学生认为宣传力度较高。从而可知,我校学生组织的红色文化宣传力度以及影响力有限,影响学校将红色文化资源融入本校思想政治教育体系的进程。

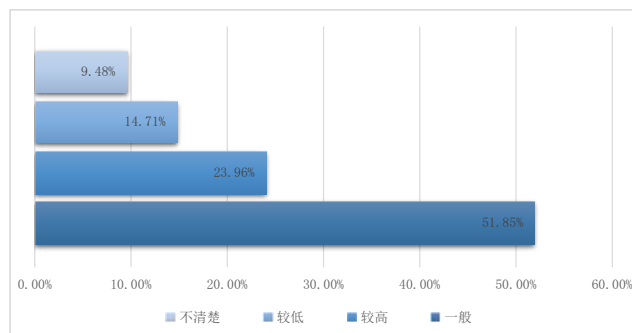


图 3-3: 我校学生组织宣传红色文化力度情况调查

(四) 红色文化资源难以融入高校教育的影响因素

1. 我校学生组织成员红色文化知识素养普遍不高

学生组织内部成员在开展的校园文化活动的时,未重视红色文化的传播,在活动的策划与实施未能更好的发挥学生组织在思想引领的关键作用,从而使我校学生组织在红色文化资源的建设不足。目前我校红色文化的教育深度还浮于表面,未能挖掘深处,教育内容和教育方式不够丰富,这也导致我校范围内红色文化资源的宣传力度和影响力有限。

2. 我校学生组织对于红色文化资源缺乏宣传

目前,高校将红色文化资源融入高校教育的途经主要是由专业教师完成课程教学任务进行达到红色文化教育的传播目的,于是红色文化资源的内涵传播性受到限制。根据我校学生红色文化景点游览的情况进行调查,如图4-2所示。不太了解相关红色文化景点以及线路的学生占到60.25%,认为红色文化景点不足够成为我的主要目的地的学生占到40.17%,认为红色文化景点不够成为我的主要目的地的学生占到40.17%,认为红色文化景点不够成为我的主要目的地的学生占到40.17%,认为红色文化景点不够成为我的主要目的地的学生占到40.17%。

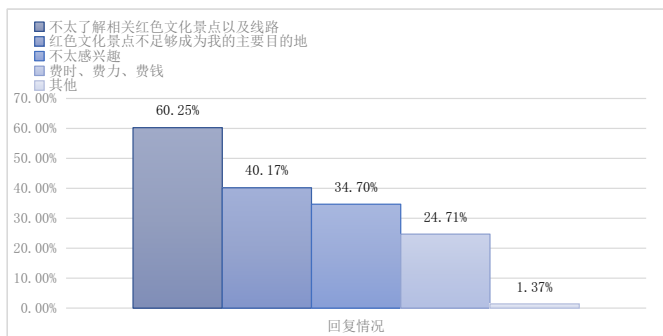


图 4-2: 我校学生红色文化景点游览的情况调查

根据调查结果,可以看出我校学生对于红色文化景点了解甚微,从侧面也反映了我校学生组织缺乏对红色文化内涵的系统性传播,使在校学生未能对红色文化内涵有深层理解。

二、学生组织促进红色文化融入高校教育的措施

(一) 校院两级学生组织联通合作共同推动红色文化

对于高校来说,学生组织对于学生的影响较大。校院两级学生组织通过增加交流、通力合作,将红色文化相关活动或比赛深入落实到每一个同学,在活动中学习红色文化,在活动中理解红色文化,在活动中传承红色文化,在活动中提高个人精神素养。由不同层级的学生组织联合带动,扩大活动覆盖面、增强活动影响力,推动校园营造良好的红色文化学习氛围。

(二) 打造重庆特色红色文化研学路线,积极组织红色实践活动。

下转第 69 页

精心制定相应工作方案,周密部署相关工作,将毕业生就业工作作为院系“一把手”工程狠抓落实。定期组织就业工作会,就业工作经验交流会,提高全体教师对学生就业工作重要性的认识,各系部负责人高度重视本专业方向毕业生就业情况,院学生工作团队及时向各系部反馈目前就业情况,分享就业工作经验,宣传就业先进典型,并对下一步毕业生就业工作进行部署。将就业工作作为艺术院系统筹工作,理清思路,心往一处想,劲往一处使,力求达到有举措,有监督,有落实,有反馈。使全员重视就业,全员管就业,将就业工作真正深入全体教职工内心,解决学生进口、出口两张皮现象。

2. 深化教育教学改革

艺术类院系要始终将人才培养质量视为事业发展的生命线,不断深化教育教学改革,贴近社会需求,及时、科学地调整学科门类。积极引导學生参与社会实践,不断提升学生的就业竞争力。积极承办和参与各类艺术类和设计类竞赛活动,要为社会培养大批专业技能扎实、艺术思维活跃、人际交往和社会适应力强、勇于创新的文化艺术人才。

3. 创新就业思路,健全大学生创业教育及服务体系

艺术类专业作为时尚前沿学科和创新型专业,应当结合专业优势,鼓励和支持艺术类专业依托校、院两级众创空间,充分发挥学生的创意思维,根据学生创业意向积极推进毕业生自

主创业。强化创业意识的培养,激发毕业生创业热情、提高创业能力、增强创业本领。激发大学生的创业精神和创新基因

4. 以教育实践基地为依托,努力搭建就业平台

为培养学生的师范教学能力,开拓学生眼界,艺术院系应该大力拓展教育教学实习实践基地,提升毕业生的师范技能和动手实践能力,是毕业生在校期间能够掌握师范教学技能和专业技术,在师范类就业招聘中能够更富有竞争力。

5. 多管齐下,着力缓解就业压力

筹办艺术类专业毕业生就业招聘会。充分利用线上线下平台提供就业信息,做到动态及时更新,让学生在第一时间了解国家有关就业的相关政策和就业招聘信息。

开展高水平的就业指导与培训,加强对毕业生的就业观和择业观教育,帮助毕业生树立正确的就业观、择业观,拓展全方位就业思想,鼓励和引导毕业生到基层单位和西部等欠发达地区建功立业,着力解决部分学生存在好高骛远的心态。

三、结语

做好大学生就业是一项重大的民生工程。师范类高校艺术院系应当将就业工作作为一把手工程狠抓落实。营造良好的学习、学术、创业氛围,强化协同育人,加强与各层次学校进行交流、加强校企合作,增强学生对各层次学校和企业的认知了解,提高毕业生的就业信心。

上接第67页

“红岩”文化是重庆市特色突出且具有深远意义的红色文化。重庆各高校应当利用好学校周边的红色文化资源,以学生组织为核心打造红色文化精品研学路线,定期举办研学活动:组织大学生观看红色影视剧,集中阅读《红岩》等红色书籍,参加纪念红色节日活动的演出,到渣滓洞、白公馆、解放碑等红色文化景点游学,进而切身感受红色文化的厚重感,体会红色文化深远的教育意义。同时积极在校内推动实施“红色基因传承工程”,举办“让烈士回家”等相关系列活动。鼓励更多的同学在活动中寻找自己感兴趣的红色文化进一步探究、调研,定期组织研学分享会,加深同学对红色文化的理解与感悟。

(三) 利用“互联网+”渠道,创新红色文化传播形式。

各大高校的学生组织运用宣传平台通过多种表现形式去宣传红色文化,积极创建高校红色文化传播媒体融合的精品项目和品牌,扩大红色网络宣传阵地,充分利用媒体融合的便捷性、生动性、开放性等等来吸引广大学生对红色革命、思想道德、文明礼仪的关注。充分利用媒体融合的实效性、开放性和互动性等,使红色文化教育在新一代大学生中广泛传播和积极践行。使红色文化更通俗化、潮流化和平民化。

(四) 促进高校思政课多样化实施。

课堂是学生学习的红色文化的主阵地,学生组织应当发挥好自身作用,形成以高校思想政治理论课为核心的课堂教学,多种途径融入红色文化育人思想。学生组织作为学生与教师之间的桥梁在教学过程中积极收取学生意见,整理学生意见后与思政课教师进行沟通与交流,使教师更好地了解学生学习现状,调整教学内容与教学方式,激发大学课堂活力,结合大学生身心发展的特点,培养当代大学生增强自信感。

三、结语

党的《十八大报告》指出:“必须更加自觉地把全面协调

可持续作为深入贯彻落实科学发展观的基本要求,全面落实经济建设、政治建设、文化建设、社会建设、生态文明建设五位一体总体布局,促进现代化建设各方面相协调。“”在五位一体中,文化作为最核心的部分,贯穿着整个现代化建设,在引领风尚、教育人民、服务社会、推动发展等方面都发挥着重要作用。全球化时代,国家内部稳定建设及未来发展依赖于全社会成员对民族文化的高度认同感。在大力发展中国特色社会主义文化,建设中国特色社会主义道路上,需要将弘扬红色文化作为培育青年人才的着力点和突破点。青年大学生是祖国发展的主力军,也必将是红色文化主要的弘扬者。高校通过学生组织的引领下,将高校教育和素质活动融入进红色文化当中,不断学习、探索红色文化发展规律,了解青年学生红色文化认同诉求,以学生组织的角度,来更好地做好引领,做好红色文化引领的青年带头人。最终,使得包括红色文化在内的中国特色社会主义文化可以更好更快地引领中国的未来。

参考文献:

- [1] 李燕妮. 红色文化对当代大学生爱国教育的深远影响[J]. 智库时代, 2019(42): 255-256.
- [2] 韦芬. 新时代高校红色文化育人的价值意蕴与实现路径研究[J]. 决策探索(下), 2019(08): 95.
- [3] 彭艳. 解析高校思政教育中红色文化传承的价值与途径[J]. 陕西教育(高教), 2019(08): 14-15.
- [4] 王新红, 黄彦, 马宁. 红色文化融入高校思想政治教育的价值及路径[J]. 云南社会主义学院学报, 2019, 21(02): 131-134.
- [5] 赵梓丞. 红色文化在当代大学生中的传承价值与实践研究[J]. 改革与开放, 2019(04): 116-118.
- [6] 张新梅. 红色文化融入高校思想政治教育的路径研究[J]. 鄂州大学学报, 2019, 26(01): 26-28.