

省属高水平大学办学特色凝练和特色内涵构建研究--以西安邮电大学为例

施广伟

(西安邮电大学 陕西 西安 710121)

摘要: 省属高水平大学是促进省域经济社会发展的重要力量,办学特色的凝练和特色内涵的构建在学校发展起着引领和推动的作用。本文以西安邮电大学为例,通过对学校办学历史、学科专业特色、“四个一流”建设成效等系统梳理,总结凝练学校办学特色和特色内涵,积极服务学校高质量改革发展。

关键词: 省属高水平大学;办学特色;特色内涵

2015年10月,国务院印发《统筹推进世界一流大学和一流学科建设总体方案》,明确提出“鼓励和支持不同类型的高水平大学和学科差别化发展”。陕西省《关于贯彻〈国家中长期教育改革和发展规划纲要(2010—2020年)〉的实施意见》及相关工作会议明确西安邮电大学等12所高校为省属高水平大学,并于2016年开始实施“四个一流”(一流大学、一流学科、一流学院、一流专业)计划,突出重点和特色,分批支持若干或部分学科进入国家、省级一流建设行列。

省属高水平大学均为地方行业特色高校,涉及地、矿、油、食品、通信等国家基础行业及法律、美术、外语等基础社会人文研究领域,对创新需求非常旺盛,潜能巨大,亟需高素质人才支撑。省属高水平大学拥有丰富的人才资源、活跃的科技发明活动、协同创新能力,引领支撑着行业的跨越式发展,而所属行业知识创新和智力资源,又集中反馈给行业特色高校的一流学科,由其承载并发展。因此,省属高水平大学在陕西经济社会发展中具有重要支撑作用和不可替代的属性,必须在“四个一流”建设中主动作为,努力成为行业拓展的先行者和主力军、高教改革的参与者和生力军。

1. 办学特色的凝练与培育

目前学界对高校办学特色已有相当丰富的研究,虽然侧重点略有不同,但基本都认为,办学特色是一所学校在长期的办学历史中形成的独特办学特征和个性风貌,是一所学校区别于其他学校的显著标志,具有一定的独特性、稳定性、公认性、发展性。办学特色和办学优势是现代大学核心竞争力的重要组成,特色的凝练必须“传承大学历史、依托国家战略、面向行业发展、符合自身定位。”

西安邮电大学是一所以工为主,以信息科学技术为特色,工、管、理、经、文、法、艺多学科协调发展的普通高等学校,是我国特别是西北地区信息产业和现代邮政业人才培养、科学研究的重要基地。学校始创于新中国成立初期,前身是1950年成立的陕西和甘肃两省邮电人员训练班及随后的西安邮电学校。1959年经国务院批准设立西安邮电学院,是国家在西北地区重点建设的唯一邮电类普通高校,2012年更名为西安邮电大学。学校先后隶属于邮电部和信息产业部,2000年划转到陕西省,现由陕西省人民政府与工业和信息化部共建,是陕西高水平大学建设高校、陕西省“一流大学、一流学科”建设高校、教育部“卓越工程师教育培养计划”实施高校、西北地区唯一承担亚太电信组织和东盟培训任务的高校。

学校牢记为国家特别是西北地区培养信息技术人才的历史使命,在长期的办学历程中,坚持“邮”的传统,发扬“电”的优势,积极拓展信息技术在各行业的应用。学校聚焦信息产业和现代邮政业发展需求,大力推进传统优势学科在网络空间安全、大数据、物联网、云计算、人工智能、工业互联网、现代邮政等新兴领域交叉融合,构建了服务于通信行业“制造、运营、服务”和现代邮政业“金融、函发、物流”的完整学科专业体系。现有1个博士学位授权一级学科、12个硕士学位授权一级学科、7个硕士专业学位授权

类别。在全国第四轮学科评估中5个一级学科上榜,信息与通信工程学科综合水平位列省属高校之首。工程学和计算机科学2个学科进入ESI学科排名全球前1%,通信工程学科进入软科世界一流学科榜单,学校进入US News 2022世界大学工科排名前1000名排行榜(中国内地高校)榜单。

学校主动适应国家网络强国、交通强国、数字中国、智慧社会战略,围绕丝绸之路经济带建设、新时代西部大开发、“新基建”领域,依托两个国家工程实验室,29个省部级重点实验室、研究中心,大力推进高新技术的开发研究和产业化应用,形成了一批创新应用典型成果。建校以来,成立了我国高校第一个集成电路设计中心,设计出我国第一款SDH通信专用芯片,研发了我国第一款多媒体数字视频会议系统,参与制定了我国第一部“邮政法”和“电子商务法”,研发出我国第一款报刊发行机,形成了以“一组芯片、两类标准、三种模式、四个系统”为代表的信息科学技术特色亮点。

2. 国家战略和行业需求带来的机遇与挑战

省属高水平大学均依托特定行业,在特殊的历史条件下诞生,也以繁荣服务行业发展为己任。国家战略决定行业发展方向,塑造省属高水平大学历史走向,影响着学科与专业的兴衰,是学校生存空间和发展机遇之所在。

2.1 发展机遇

国家在新时代西部大开发、网络强国、邮政强国等国家战略和“一带一路”倡议的基础上,积极构建新时代“双循环”新发展格局,大力推进创新驱动发展。陕西省相应提出建成内陆改革开放高地、加快西安国家中心城市、国际物流枢纽城市建设等发展战略;积极建设环大学创新经济圈,加快打造西部创新高地,推动创新链产业链深度融合;加快新一代信息技术等支柱产业提质增效,布局建设人工智能等新兴产业,打造全国重要的集成电路基地,推广智能制造等“互联网+”新模式;加强5G、物联网、人工智能、工业互联网、北斗卫星导航系统等新型基础设施建设;培育大数据、人工智能、区块链、5G应用等新增长点。这些都为西安邮电大学发挥信息科学技术特色优势,对接中省战略,服务地方经济和新兴产业发展提供了难得的历史性机遇。

国家围绕教育强国,提出“双一流”和“双万”建设计划,作出新时代振兴中西部高等教育的空间战略布局。陕西围绕教育强省,深入推进“双一流”建设,推动高校内引外联,拓展可持续发展空间,通过竞争性建设与动态化管理鼓励高校争先发展。当今,高等教育进入普及化阶段,教育需求整体旺盛、形式灵活,多样化、多元化、个性化成为新常态。作为具有行业背景和鲜明特色的西部地方高校,高等教育形势与中省政策导向为学校提供了重要的发展机遇。

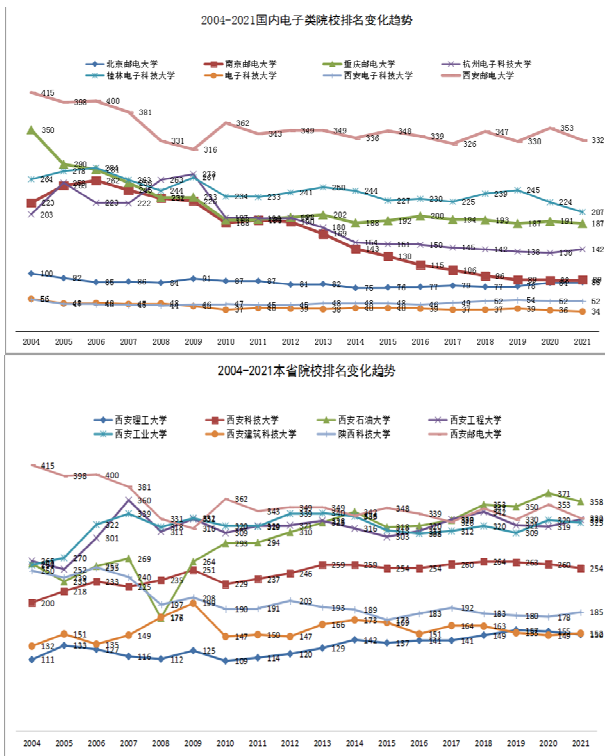
2.2 竞争与挑战

面对新一轮世界范围的科技革命和产业变革,高等教育的角色与功能正在发生深刻变化。高校的办学理念、教育模式、专业设置、

课程内容、教学方式等要跟上新时代的步伐,人才培养、科学研究要满足新技术产业发展的需求,必须进行全面的重大变革,这对学校的未来发展形成了严峻挑战。

国内其他电子信息类高校在信息科学技术领域有深厚积淀,近年来基于国家“双一流”建设项目,受到所在省市的支持,综合实力快速提升,西安邮电大学与这些高校的差距有扩大的趋势。同时,当前信息科学技术发展迅猛,陕西省部属高水平大学及省属理工类大学都在积极建设和发展电子信息类学科,学校面临很强的竞争压力。

根据武书连大学排名(2004-2021),将西安邮电大学与国内电子类高校、省内工科高校对比发现:(1)西安邮电大学2004-2009年处于持续提升阶段,由415名提升为316名,6年提升了近100位,上升幅度比较大。但是2010年回落到362名,2011-2021年,在326名到353名之间波动。(2)杭州电子科技大学2004-2009年排名一直上下波动,但在2009年以后排名稳步上升,从2009年273位提高到2020年142位,进步明显,说明其综合实力近年来不断提高。而北京邮电大学、西安电子科技大学和电子科技大学排名一直都在100名之内,且发展平稳,南京邮电大学自2012年开始,每年上升幅度较大,发展迅猛,9年时间,从190名提高到89名,仅比北京邮电大学落后4位,分值相差不到1分,说明学校整体实力得到持续稳定提升,学校还有很大的发展潜力和上升空间。(3)西安邮电大学与其它国内电子类高校一直保持相对稳定的总体差距;省内工科学校中,西安邮电大学与西安石油大学、西安工程大学、西安工业大学属于同一阵营,进步缓慢,得分与排名均非常接近。



3. 办学特色内涵强化

3.1 坚持特色立校

围绕一流学科建设目标,服务产业及区域发展需求,学科建设对接产业发展,支持新兴交叉学科建设,建立以社会需求和学术贡献为导向的学科动态调整机制。构建“高峰、高原、支撑、培育”学科体系,以高峰学科为特色,以高原学科为优势,以支撑学科为基础,以培育学科为新的增长点。适应新一轮科技革命和产业变革

对卓越科技人才的需求,积极推进现代产业学院建设,加强新工科建设,支持新文科建设,前瞻性设立新专业,升级改造传统专业。专业建设对接产业发展,依托电子信息及现代邮政业等行业进行专业优化整合,构建若干优势特色专业群。

3.2 坚持人才强校

坚持把高水平师资队伍作为支撑学校发展的第一资源和实现追赶超越的主力军,大力实施人才强校战略。根据发展规划和学科建设需要,健全高层次人才引育机制,以院士工作室为载体,积极搭建高层次人才平台,构建以院士等国家级人才为首席科学家,二三级教授为学科带头人,优秀青年博士为骨干的“金字塔”型人才梯队。全面实施“两项工程”和“四项计划”,进一步深化人事制度改革,抢抓机遇,积极探索,加快人才计划实施步伐和制度创新。对学校急需的高层次人才,按照新思路、新模式破解制度性障碍。进一步完善专业技术职务聘任制,继续深化岗位聘任和分类管理,引导教师不断凝练学术方向,整合团队,激发工作热情。

3.3 坚持创新兴校

坚持科学研究服务中省战略,服务地方与产业发展。建立健全有利于激发创新活力和促进科技成果转化的科研管理机制,加强与政府、兄弟院校、行业知名企业合作力度,推动产学研用深度融合,加强军民融合。提高哲学社会科学研究水平,加强新型智库建设。围绕“四个面向”,在工业互联网、人工智能、大数据分析、集成电路、网络空间安全、刑侦图像处理、5G/6G通信、光与无线融合通信、电子信息材料、现代邮政、数字经济与乡村振兴等领域,聚焦问题,打破学科专业壁垒推动交叉融合,调动校内外资源,形成重大、重点项目及成果策划的联动机制,力争获得标志性科研成果。

3.4 坚持质量荣校

把人才培养的质量和效果作为检验一切工作的根本标准,主动契合国家建设和经济社会发展需求,不断深化教育教学改革,推进科教融合、产教融合,充分发挥“四位一体”育人模式、“六位一体”的学风建设体系作用,积极践行“新工科”,大力实施“卓越工程师培养计划”“拔尖创新人才培养”“3+1创新教育培养”“校企合作双导师培养”,深入推进教育部“双万计划”建设和工程教育专业认证,大力实施实施研究生教育综合改革“六大行动”,全面提升人才培养质量。将创新创业教育融入人才培养全过程,实施实践教学和双创教育一体化工作机制,构建“产教融合,多维协同”的创新创业教育体系,提升大学生创新创业能力。

参考文献:

- [1] 刘志刚.大学特色品牌的凝练、打造与传播[J].中国高校科技与产业化,2011(1):23-25.
- [2] 孙世钧.大学办学特色的凝练和特色内涵的构建—基于哈尔滨工程大学特色办学的实践探索[J].中国现代教育装备,2013(21):85-87.
- [3] 平雪花.陕西省属高水平大学创建一流大学对策研究[D].西安:西安建筑科技大学,2018.
- [4] 薛岩松,刘秋爽.“双一流”背景下煤炭行业特色高校办学定位研究[J].煤炭高等教育,2021(06):18-25.
- [5] 王恒安.地方本科院校办学特色形成的逻辑路径与动力机制[J].教育观察,2020(46):20-22.

项目来源:西安邮电大学2021年校级教学改革研究项目。
项目编号:JGB202119。