

某高职院校医学检验技术专业新生 SCL-90 自评症状量表 评定结果分析

房宇 张艳艳 张滢 王瑶 涂强

(汉中职业技术学院药学院 陕西汉中 723000)

摘要:本研究采用 SCL-90 症状自评量表对某高职院校 2021 级医学检验技术专业 111 名大学新生心理健康状况进行了研究,结果表明:该校 2021 级医学检验技术专业新生心理健康状况总体良好,但大学新生心理健康问题不容乐观,性别、独生子女与否、生源地、家庭结构等各方面因素都会对大学生心理健康状况产生影响,学校、社会和家庭需要共同努力以提高大学生的心理健康水平。

关键词:心理健康; SCL-90; 医学检验技术

Analysis of SCL-90 Self-rating Symptom Scale for Freshmen in Medical Examination Technology Major of a Vocational College

Fang Yu Zhang Yan-yan Zhang Ying Wang Yao Tu Qiang

(School of Pharmacy, HanZhong Vocational and Technical College, Shaanxi Hanzhong 723000)

Abstract: This study used the SCL-90 self-rating scale to study the mental health status of 111 freshmen majoring in medical inspection technology in a vocational college in 2021. The results show that the mental health status of freshmen majoring in medical examination technology in 2021 in the university is generally good, but the mental health problems of college freshmen are not optimistic. Gender, single child, place of origin, family structure and other factors will affect the mental health of college students. Schools, societies and families need to work together to improve the mental health of college students.

Keywords: psychological health; SCL-90; medical examination technology

引言

近年来,高校不断扩大规模招生,伴随而来也出现了越来越多的问题,大学生的心理异常问题表现的尤为突出,医学检验技术专业学生毕业工作后面面对的是检验结果的判定以及判定结果用于指导临床工作,所以他们的心理健康水平影响深远,目前国内外报道医学检验工作人员心理健康状况的文献几乎空白。本研究通过使用目前心理健康水平测试最权威的量表 SCL-90 来评估某高职院校医学检验技术专业新生的心理健康状况^[1],旨在提出有针对性的建议,帮助提高大学生的心理健康水平。

1. 研究方法

1.1 研究对象

选取陕西省汉中市某高校大一医学检验技术专业新生,基本情况见表 1.1:

表 1.1 被试情况表

性别	人数	所占比例
男	33	29.73%
女	78	70.27%

表 2.1 相关矩阵

	躯体化	强迫症状	人际关系敏感	抑郁	焦虑	敌对	恐怖	偏执	精神病性	其他
躯体化	1.000	0.566	0.651	0.658	0.730	0.539	0.553	0.659	0.629	0.669
强迫症状	0.566	1.000	0.774	0.747	0.772	0.611	0.574	0.625	0.601	0.615
人际关系敏感	0.651	0.774	1.000	0.820	0.858	0.700	0.651	0.784	0.762	0.774
抑郁	0.658	0.747	0.820	1.000	0.811	0.628	0.730	0.755	0.732	0.676
焦虑	0.730	0.772	0.858	0.811	1.000	0.661	0.667	0.746	0.732	0.770
敌对	0.539	0.611	0.700	0.628	0.661	1.000	0.541	0.649	0.668	0.591
恐怖	0.553	0.574	0.651	0.730	0.667	0.541	1.000	0.604	0.568	0.504
偏执	0.659	0.625	0.784	0.755	0.746	0.649	0.604	1.000	0.826	0.672

合计	111	
1.2 工具		

使用中国心理网·北京心海导航科技有限公司提供的心海软件-心理管理系统中的 SCL-90 中文版量表。其中, SCL-90 量表一共有 90 个题目,每一个题目按严重程度采用 5 级分制: 1~5 分别表示: “从无”、“轻度”、“中度”、“偏重”、“严重”。测评内容涉及到人的感觉、思维、情绪、恐怖、意识、生活习惯、行为、饮食睡眠、人际关系等方面,包含: 躯体化、强迫、人际关系敏感、抑郁、焦虑、敌对、偏执、精神病性和其他共 10 个因子。

1.3 方法

学生主要采用的是在计算机房进行团体网络测试的方法,由该专业所在二级学院 1 名辅导员和一名学校专职心理教师分专业测试。测试于 2021 年 10 月完成,最后由研究者进行统一的数据汇总,最终,采用数据分析软件 SPSS23.0 版本进行统计学分析。

2. 研究结果

2.1 信度检验

2.1.1 对本次测量进行信效度的检验,相关矩阵详见表 2.1。

精神病性	.629	0.601	0.762	0.732	0.732	0.668	0.568	0.826	1.000	0.684
其他	0.669	0.615	0.774	0.676	0.770	0.591	0.504	0.672	0.684	1.000

2.1.2 内部一致性系数

本次测定分析的 Cronbach's Alpha 值, 即 α 值为 0.953, 标准化 α 值为 0.955, 从此数据可知该量表的信度指标非常理想^[2]。SCL-90 量表可以作为该校各专业学生心理健康普查的工具, 检测结果具有较高信度指数。

2.1.3 医学检验技术专业新生总体心理健康状况

如果 SCL-90 其中一项因子分达到 3 分以上, 超过正常的均分, 一般可被认为该症状表现的严重程度已经达到或者超过中度痛苦水平^[3], 初步可判断被测试者可能有比较明显的心理问题, 现将测试结果中各因子分的人数和比例进行排序。结果表明: 检出率排在前三的因子分别是强迫症状、人际关系敏感、焦虑和抑郁。结果如表 2.2 所示:

表 2.2 医学检验专业新生心理描述统计

因子	N	极小值	极大值	均值	标准差
躯体化	111	1.00	2.58	1.3495	0.32489
强迫症状	111	1.00	2.90	1.7441	0.40892
人际关系敏感	111	1.00	3.00	1.5735	0.38315
抑郁	111	1.00	2.85	1.4630	0.42342
焦虑	111	1.00	2.80	1.4694	0.35389
敌对	111	1.00	3.17	1.4459	0.42728
恐怖	111	1.00	2.71	1.3522	0.43601
偏执	111	1.00	2.50	1.3803	0.34716
精神病性	111	1.00	2.70	1.3721	0.33226
其他	111	1.00	2.57	1.4463	0.35863

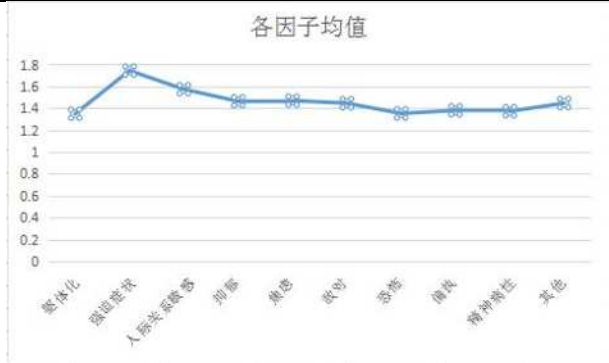


图 2.1 SCL-90 因子分轮廓图

图 1 为此医学检验技术专业学生采用 SCL-90 测试结果各因子平均分的轮廓图。通过此图, 能够清楚的了解到 2021 级该校医学检验技术专业新生在各因子的评定结果和分布趋势。从图中结果可以看出该校 2021 级医学检验技术专业新生在心理评估 9 个因子上的表现状况: 其中, 强迫症状显著高于其他 8 个症状, 学生整体在人际关系敏感、抑郁、焦虑、敌对、其他等因子上表现的较为明显, 均值最低的是躯体化和恐怖, 表明这 111 名医学检验技术专业学生从生理上还是比较适应新的大学生活的, 无明显生理疲倦特征和恐惧心理, 对于适应大学校园生活的心理过渡期而言, 医学检验技术专业学生表现出心理体验反应比生理反应更强烈。

为了进一步分析该校医学检验技术专业新生的心理问题表现, 现将各答题项按平均得分进行排序, 其结果见表 2.3。

表 2.3 主要题目得分排序

N=111	因子分 < 2		< 3 因子分 \geq 2		因子分 \geq 3	
	人数	百分比	人数	百分比	人数	百分比
躯体化	106	95.50%	5	4.50%	0	0
精神病性	104	93.69%	7	6.31%	0	0
偏执	103	92.79%	8	7.21%	0	0
恐怖	99	89.19%	12	10.81%	0	0
敌对	99	89.19%	11	9.91%	1	0.9%
焦虑	98	88.29%	13	11.71%	0	0
其他	97	87.39%	14	12.61%	0	0
抑郁	95	85.59%	16	14.41%	0	0
人际关系敏感	92	82.88%	18	16.22%	1	0.9%
强迫症状	80	72.07%	31	27.93%	0	0

2.2 与全国常模对比分析

本研究将该校 2021 级医学检验技术专业新生的测评结果与全国大学生常模进行对比分析, 详见表 2.4。

由表 2.4 可知, 该校 2021 级医学检验技术专业新生心理健康水平在精神病性、强迫症状、恐怖、焦虑、其他这 5 个因子上普遍高于全国青年组常模, 而在躯体化、人际关系敏感、抑郁、敌对、偏执这 5 个因子上低于全国青年组常模。

表 2.4 2021 级医学检验技术专业学生心理指标分析与全国常模比较

因子	大学生	全国青年组
	均值标准差	均值标准差
躯体化	1.3495 ± 0.32489	1.37 ± 0.48
强迫症状	1.7441 ± 0.40892	1.62 ± 0.58
人际关系敏感	1.5735 ± 0.38315	1.65 ± 0.61
抑郁	1.4630 ± 0.42342	1.50 ± 0.59
焦虑	1.4694 ± 0.35389	1.39 ± 0.43
敌对	1.4459 ± 0.42728	1.46 ± 0.55
恐怖	1.3522 ± 0.43601	1.23 ± 0.41
偏执	1.3803 ± 0.34716	1.43 ± 0.57
精神病性	1.3721 ± 0.33226	1.29 ± 0.42
其他	1.4463 ± 0.35863	1.44 ± 0.50

2.3 性别差异比较

本研究将 2021 级医学检验技术专业新生以性别分类进行对比, 详见表 2.5。

表 2.5 2021 级医学检验技术专业男女生心理状况比较表

因子	男生	女生	t 值
	均值标准差	均值标准差	
躯体化	1.2676 ± 0.27050	1.3814 ± 0.33968	0.04258
强迫症状	1.7030 ± 0.39090	1.7722 ± 0.42545	0.22477
人际关系敏感	1.5145 ± 0.32111	1.6008 ± 0.40380	0.16196
抑郁	1.3145 ± 0.34116	1.5318 ± 0.44122	0.00817
焦虑	1.4152 ± 0.32222	1.4962 ± 0.36530	0.12771
敌对	1.4448 ± 0.46176	1.4492 ± 0.41306	0.48232

恐怖	1.2461 ± 0.34702	1.4101 ± 0.47478	0.05194
偏执	1.3439 ± 0.31141	1.3928 ± 0.36060	0.20227
精神病性	1.3061 ± 0.29574	1.3987 ± 0.34250	0.08283
其他	1.4064 ± 0.32146	1.4646 ± 0.37171	0.17740

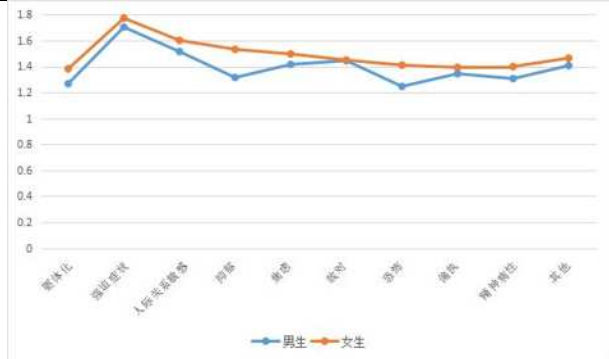


图 2.2 医学检验专业新生不同性别各因子得分情况图

从图 2.2 可以看出,该校 2021 级医学检验专业新生男生 33 人,女生 78 人。这级的医学检验专业新生的心理状况总体发展趋势大体一致,除敌对因子外,女生其他各因子分数均高于男生。性别差异表现最明显的是在抑郁和恐怖因子上,女生和男生的 T 检验结果显著,这说明女生进入大学生活后的心理不适应能力要高于男生,负面情绪表现的更多。

表 2.6 2021 级医学检验技术专业独生子女与非独生子女心理水平比较

因子	独生子女	非独生子女	t 值
	均值标准差	均值标准差	
躯体化	1.2955 ± 0.27566	1.3613 ± 0.33760	0.19986
强迫症状	1.6545 ± 0.40559	1.7580 ± 0.40364	0.142658
人际关系敏感	1.4491 ± 0.29719	1.6023 ± 0.39881	0.04735
抑郁	1.3286 ± 0.33705	1.4826 ± 0.42072	0.05717
焦虑	1.3773 ± 0.26355	1.4920 ± 0.37269	0.08838
敌对	1.3782 ± 0.42078	1.4585 ± 0.43020	0.21656
恐怖	1.2786 ± 0.36471	1.3681 ± 0.45397	0.1968
偏执	1.3105 ± 0.34951	1.3964 ± 0.34819	0.15165
精神病性	1.2864 ± 0.26240	1.3943 ± 0.34719	0.08794
其他	1.3309 ± 0.24225	1.4753 ± 0.37977	0.04635



图 2.3 独生子女与非独生子女各因子得分情况

2.4 独生子女与非独生子女情况差异比较

本研究将 2021 级医学检验专业新生按照独生子女与非独生子女进行划分,比较结果见表 2.6。

由图 2.3 可见,2021 级医学检验专业新生非独生子女在所有因子水平上均高于独生子女。

2.5 生源地差异比较

本研究将 2021 级医学检验专业新生按照生源地是城镇还是农村进行了对比,其结果见表 2.7

表 2.7 2021 级医学检验技术专业新生生源地差异对心理水平的影响比较

因子	城镇	农村	t 值
	均值标准差	均值标准差	
躯体化	1.3636 ± 0.23145	1.3460 ± 0.34510	0.4441
强迫症状	1.8182 ± 0.44683	1.7258 ± 0.39958	0.27202
人际关系敏感	1.5564 ± 0.31700	1.5778 ± 0.39929	0.36644
抑郁	1.4791 ± 0.41696	1.4590 ± 0.42725	0.35332
焦虑	1.4455 ± 0.28406	1.4753 ± 0.37028	0.35439
敌对	1.4927 ± 0.32302	1.4344 ± 0.45014	0.34277
恐怖	1.3173 ± 0.28858	1.3608 ± 0.46624	0.30151
偏执	1.3636 ± 0.28451	1.3844 ± 0.36228	0.37449
精神病性	1.2864 ± 0.19832	1.3933 ± 0.35541	0.09265
其他	1.3709 ± 0.24733	1.4649 ± 0.38000	0.13489

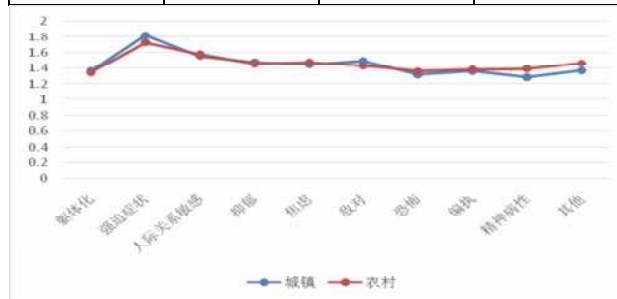


图 2.4 不同生源地医学检验专业学生各因子得分情况

从图 2.4 可以看出:生源地分布对 2021 级医学检验专业新生的心理健康水平影响比较微弱,城镇户口的学生在强迫症状和敌对因子上略高于来自农村的学生,农村生源地学生在精神病性和其他因子上略高于城镇户口的学生。但彼此并未达到显著水平,其他各因子基本持平。

2.6 单亲家庭与非单亲家庭学生心理状况差异比较

本研究将 2021 级新生按照单亲家庭与非单亲家庭的家庭结构划分进行对比,结果见表 2.8。

表 2.8 2021 级医学检验技术专业新生单亲家庭与非单亲家庭对心理水平的影响比较

因子	非单亲家庭学生	单亲家庭学生	t 值
	均值标准差	均值标准差	
躯体化	1.3592 ± 0.34764	1.3177 ± 0.23872	0.28560
强迫症状	1.7047 ± 0.40441	1.8731 ± 0.40453	0.03296
人际关系敏感	1.5699 ± 0.40047	1.5854 ± 0.32690	0.42885
抑郁	1.4436 ± 0.43252	1.5262 ± 0.39353	0.19352
焦虑	1.4635 ± 0.37188	1.4885 ± 0.29302	0.37741
敌对	1.4196 ± 0.40823	1.5319 ± 0.48302	0.12137
恐怖	1.3171 ± 0.41775	1.4669 ± 0.48186	0.06283
偏执	1.3885 ± 0.36466	1.3535 ± 0.28726	0.32740
精神病性	1.3824 ± 0.34647	1.3385 ± 0.28436	0.27898
其他	1.4585 ± 0.37520	1.4065 ± 0.30125	0.26033

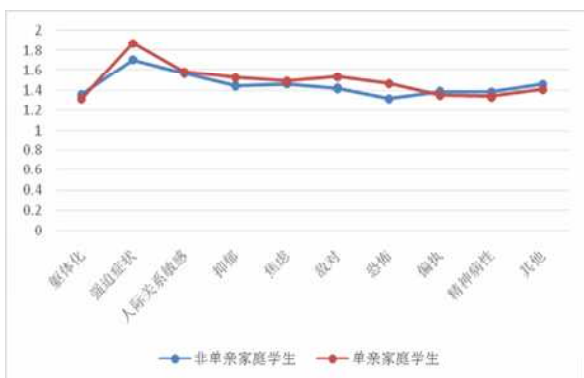


图 2.5 不同家庭结构医学检验专业学生各因子得分情况

由图 2.5 可以看出,单亲家庭学生在强迫症状、抑郁、敌对、恐怖等因子上表现比非单亲家庭的学生略显著。不同的家庭背景出生也对学生心理健康水平有一定的影响。

3. 讨论

调查显示,此高职院校 2021 级医学检验技术专业新生心理健康水平总体上表现良好,但仍有一些问题亟待解决。心理健康水平所有因子中强迫症状显著高于其他症状,学生整体在抑郁、人际关系敏感、敌对、焦虑、其他等因子上较为明显,均值最低的是恐怖因子和躯体化。检出率排在前三的因子依次是强迫症状、人际关系敏感、焦虑和抑郁。与全国常模相比 2021 级医学检验技术专业新生心理健康水平在强迫症状、焦虑、精神病性、恐怖、其他这 5 个因子上普遍高于全国青年组常模,而在躯体化、敌对、抑郁、人际关系敏感、偏执这 5 个因子上低于全国青年组常模。这主要是由于新生刚入学,对新生活模式从认识到适应存在一个漫长的过渡期,心理相应地也会发生一定的变化,特别表现在人际关系适应和强迫症状上。

男女生的心理状况总体发展趋势大体一致,除敌对因子外,女生其他各因子分数均高于男生。性别差异表现最明显的是在抑郁和恐怖因子上。这可能是由于:女生性格本来就表现出内向,感情比较细腻,做事比较有激情但常常存在幻想,在处事方式上常常表现出感性大于理性,在与其他人的交往过程中更多关注的是自己内心感受,在考虑问题时往往思虑过多^[4]。男生在面临新的大学活模式时则表现出情绪稳定、性格成熟、主动、积极、独立、有责任心、意志力强、处事果断刚毅等特点。因此,本研究结果表明男女生在不同因子上表现出来是有一定差异的。

非独生子女在所有因子水平上均高于独生子女,这可能是由于:非独生子女在整个家庭中的受重视程度不如独生子女,独生子女注入了家庭的全部希望,受到各方面给予的优越条件和呵护^[5],再者,家庭抚养一个孩子的经济压力明显会小于抚养两个或两个以上,使得独生子女在经济条件好的情况下可能见识到更多,导致他们适应新环境的能力增强。非独生子女往往考虑的更多,比如:因子女众多,家庭是否能承担自己的学费和生活费?进入新环境,其他同学会不会像家人一样对待自己?如果自己学习成绩不理想,家人会不会感到失望?为什么别人都有好的零食、高配置的电脑而自己因家庭经济负担重而没有?

生源地对学生心理健康水平的影响表现为城镇户口的学生在强迫症状和敌对因子上略高于来自农村的学生,农村生源地学生在精神病性和其他因子上略高于城镇户口的学生。这可能是由于:城

镇户口的学生从小生长在各种信息、通讯发达的环境中,这样一方面满足了他们学习、寻求信息和社交的需要,但另一方面一些垃圾信息也会不自觉地传播给他们,所以,见着一些农村孩子孤陋寡闻的情况,容易表现出强迫症状。再者,城镇户口的学生进入大学校园后,可能会因为住宿床位紧张、环境比家里稍显艰苦,现实与理想存在差距,造成一定的情绪波动。农村户口的学生在进入高校后,一方面表现出对城市生活的憧憬和向往,另一方面则适应不了快节奏、高压及不规律的生活方式,故而在精神病性和其他因子上较城镇户口学生表现明显。

就家庭结构来比较,单亲家庭学生在强迫症状、抑郁、敌对、恐怖等因子上表现比非单亲家庭的学生略显著。单亲家庭出生的学生,其心理健康水平在强迫症状、抑郁、敌对、恐怖等因子上表现出相对较低,其原因可能是社会舆论和自我认知的问题。与他们的成长环境有一定的关系,可能在他们成长过程中会受到其他人的欺负或嘲笑,导致其没有自信心,所以心理健康水平与其他人相比会出现一定的差异。

4. 结语

医院的检验科是临床医学和基础医学之间的桥梁,检验内容主要包括临床微生物学、临床化学、临床免疫学、体液学、血液学以及输血学等。检验人员每天需承担包括病房、门急诊病人、各类体检以及科研的各种人体和动物标本等多种检测工作,任务重,检验人员不管是身体素质还是心理素质要求都非常高,他们的心理健康水平可能直接影响检测结果,进而影响临床诊断结果,所以医学检验技术专业人员的心理健康水平显得尤为重要。

通过本研究,建议社会、学校、家庭应时刻关注学生心理健康状况,共同营造轻松的氛围,积极开展心理健康评估及教育活动,除原有的心理健康课程外,建议学校开设一些心理卫生的选修课,及时帮助学生自我调整,建立常态化的心理干预机制,预防、减少医学检验专业学生的心理健康问题。及时对有心理波动的学生进行心理疏导,加强校园文化建设,开展多姿多彩的学生活动,培养学生团结奋进优秀品格,加强学生之间的沟通,消除精神压力,以提高大学生的心理健康水平。

参考文献:

- [1]封雪霏,向媛薇.基于 SCL-90 的广东某高校大学生心理健康状况研究[J].教书育人(高教论坛),2017(15):62-64.
- [2]马玉萍.基于 SCL-90 的心理健康现状调查与分析——以西部 5 所职业学校为例[J].教育现代化,2017,4(11):159-161.
- [3]张静.内蒙古某高校医学生 SCL-90 量表测评结果及综合干预研究[J].卫生职业教育,2016,34(16):126-127.
- [4]陈超莹.浅谈基于 SCL-90 视角下的女大学生心理健康工作新思路[J].中国培训,2016(10):122.
- [5]陈小异,李明蔚.大学生主观幸福感与心理健康研究[J].重庆大学学报(社会科学版),2014,20(03):178-183.

作者简介:房宇(1984-),男,学士,汉中职业技术学院讲师,中药学专业,主要研究方向为中药药理,中药炮制,天然药物提取,学生管理。

*通讯作者:张艳艳(1988-),女,硕士,汉中职业技术学院讲师。