

“兴·思”理念下生产劳动教育的探索与实践

王莹

(大连经济技术开发区高城山小学 辽宁省大连市 116000)

摘要:劳动教育处在新时代教育的重要地位,为达到其实践育人目标,高城山小学以“兴·思”教育理念为引领,引兴启思,塑趣求变,对生产劳动教育展开了多样探索与实践。

关键词:“兴·思”理念;生产劳动;课程;活动

“兴·思”教育从学生兴趣出发,以促进学生知识思维与实践思维结合发展为宗旨,设置各类课程、活动,从“聚焦发展模块、校本课程模块、体验收获模块、工匠精神模块、科技创新模块”开展生产劳动教育探索与实践。

一、聚焦发展模块——“兴·思生产劳动教育”之劳动素养培养目标

1、以劳动素养培养为目标

劳作本身并不具有教育意义,而是要求老师有目的、有意识地组织学员参加劳作,在劳动中收获劳动能力、获取与劳动技术相关的知识,培养正确的劳动习惯、劳动价值观,做好未来参加劳动的准备,这个准备不仅仅是知识上的,更重要的是道德上的准备。

学校要培养什么人?怎样培养人?根据国务院颁发的《关于加强新时代大中小学劳动教育的意见》,学校构建了四个维度的劳动素养框架(见图1)。

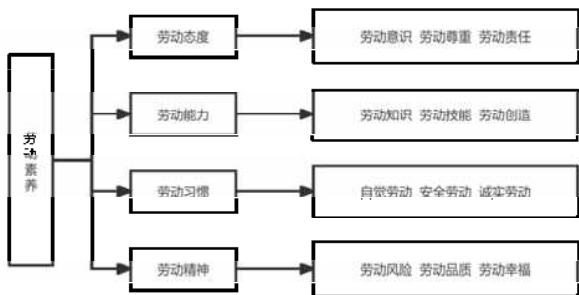


图1 劳动素养框架

劳动态度指向以劳树德,让学生想劳动、崇尚劳动、敬畏劳动;劳动能力指向以劳增智、以劳健体、以劳创新,让学生会劳动;劳动习惯重点培养学生自愿劳动、自觉劳动、安全规范劳动的劳动习惯,促进学生认识和体验劳动,让学生想劳动、会劳动;劳动精神指向以劳育美、以劳树德,以劳动创造幸福生活,让学生爱劳动。

由此可见,劳动教育可以作为提升学生综合素养的重要途径,在劳动过程中促进学生德智体美育的全面发展。

2、以劳动文化的“传承与赋新”为题眼

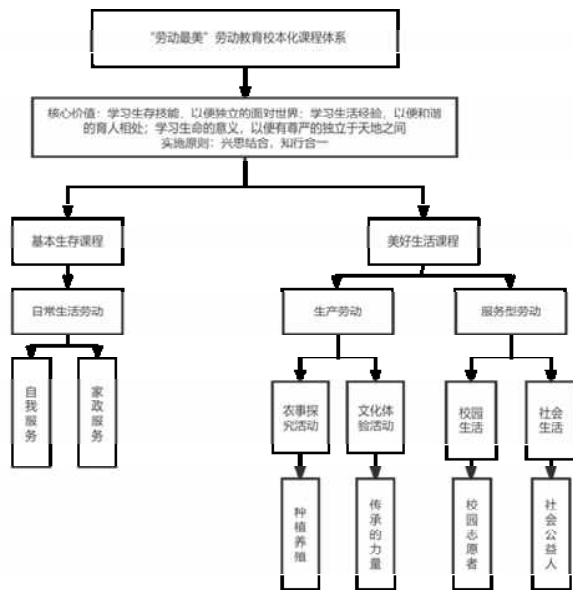
学院因地制宜,立足家乡人文与民间习俗传承文化,开展体验式、探索型、创造性等各种民俗传统劳动教学,在学生的感受和探索过程中,逐步培育其文化自觉意识,使之逐渐形成对故乡民俗传统的责任心、认可度与自豪感。与此同时,创客劳动课程、3D打印等课程将传统民俗与现代科技有机融合,引导学生进行创意设计与管理,培养学生的想象力。

民俗文化劳动课程的开设,让浓浓的家乡味渗入每一个孩子的内心。他们在感受家乡传统民俗文化魅力的同时,也成为文化上有“根”的人。

二、校本课程模块——“兴·思生产劳动教育”之为美好生活赋能

1、构建“劳动最美”校本化劳动教育课程体系

“劳动创造了人本身”,劳动教育的真正意义在于赋予人美好生活的能力。这种能力既包括满足生存需要的基本能力,更包括创造美好生活的能力。基于此,学校“劳动最美”校本化课程分为“基本生存课程”和“美好生活课程”两个主要板块。基本生存课程指向生存必备能力,主要内容为日常生活劳动。美好生活课程指向人随着社会及劳动形态发展所具备的可迁移劳动能力,主要内容为生产劳动和服务性劳动(见图2)。



学校以提升学生劳动素养为目标,建立健全具有学校特色的劳动教育实施途径,促进学生劳动价值观的形成。

2.激发“三方联动”的协同育人机制

“三方”即家庭、学校和社会。校本劳动课程体系的构建,将社会、家庭、学校教育有机结合,放大协同育人的优势,让学校的办学理念 and 育人方式结合得更紧密。

(1)充分发挥家庭基础作用

家庭要通过衣食住行等日常生活环节,教育鼓励孩子亲自动手、积极参与家务劳动,让孩子从小养成热爱劳动的习惯。家长要注重言传身教、潜移默化,从而让孩子懂得尊重劳动、尊重劳动者。学校要求每个孩子每周家庭劳动实践时间不少于2小时。

学校依据学生年龄特征设计了必备劳动技能清单,每学期各年级组确立一至两项劳动过关技能,班主任老师布置相应的劳动作业,保证学生每天有一定的家庭劳动量。“双减”实行之后,学生每天在学校完成所有学科书面作业,回家后则可在家人指导下进行相关劳动技能的训练。学期末学校组织劳动技能大赛,从班级拉练到年级选拔再到校级竞赛,层层筛选,逐级进步,学生们热情高涨,家长们在看到孩子的进步后也越来越支持学校的劳动教育。

学校还拓展了家庭与学校共育的内容和外延,把劳动教育作为“家长学校”主要课程内容,并定期举办形式多样的家庭与学校共育活动:劳动教育主题演讲、优秀家长资源进校园、家庭教育的无穷乐趣汇报,展示并通过各种活动改变了家长们对劳动教育的传统观念,让孩子们充分认识劳动教育对中小学生综合素质养成的关键意义,促使家长教育学生自己的事自己做,家长的事务帮着孩子做,从而形成做家里劳动工作的好习惯,使父母成为孩子家务工作的指导者、参与者和协作者。

(2)充分发挥学校主导作用

学校切实承担起劳动教育的主体责任。除明确师资、开齐开足劳动教育课程、不挪用劳动实践时间外,学校还应当承担起培养学生劳动品质以及正确劳动价值观的责任。

一是利用好校内劳动基地。学校的“一亩三分地”——“田颜

蜜语”小菜园、“春华秋实”果树林和“姹紫嫣红”小花坛，为学生提供足够空间的劳动体验基地。“滴自己的汗，吃自己的饭”不再是从书里才能读到的道理，而是真切切实的生活经历。除进行常规种植管理外，学校劳动教育还强调劳动知识的积累、实践与探索，努力培养有知识、懂技术、善思考的新时代“种植好手”。

二是进校园文化建设中强化劳动文化。学校将劳动习惯、劳动品质的养成教育融入校园文化建设之中。通过制定劳动技能清单、校内种植基地实施方案，组织与劳动相关的社团等组织形式，结合植树节、学雷锋纪念日、五一劳动节、志愿者日等，开展丰富的劳动主题教育活动，营造劳动光荣、创造伟大的校园文化和氛围。

(3)充分发挥社会支持作用

一是依托校内劳动实践基地资源，引导学员进入校内外的劳动基地，通过动手实施、出力流汗，习得专业知识、磨练意志力，从而形成科学的劳动价值理念。

二是立足于学生的社会生活与实际，积极组织在我校内开展社会环境、公共卫生管理等力所能及的社会志愿服务劳动，以提高其社会服务意识。

三、体验收获模块——“兴·思生产劳动教育”之种植劳动，体验春耕秋收

学校充分利用校内资源，赋予校园的各个角落劳动教育的育人价值，开展“有生长的劳动”。这里的“生长”，不仅是劳动能力的生长，更是学生与人分享、合作、沟通方面劳动智慧的生长。根据不同年级学生发展特点，让学生们通过播种、耕耘、收获等劳动环节，尊重劳动者，尊重劳动成果，树立“劳动最光荣、劳动最崇高、劳动最伟大、劳动最美丽”观念。

1. 人人领养花盆绿植，观察呵护

教学楼内的花盆是孩子们第一片种植小天地，普及到每一名学生。一排排小花盆，满足了孩子们个性化种植需求。开展种植活动初期，学生们搜集植物生长资料，了解植物品种、生长周期、生长条件等，从中选择自己想要种植的植物，并选择合适的工具、地点、光线，按照植物习性进行种植。在播种后，学生要围绕种植的植物进行研究，随着它的改变，及时了解它的生长状态，并撰写观察日记进行记录。

2. 不同学段合作种植，相助乐融

“校爱绿植生命基地”是学生的第二片种植天地，在每年3月至11月间开展活动，学校高年级每班一块专属责任田，每周各班级灵活安排2小时种植劳动时间，分组对所属责任田进行照看。在“校爱绿植生命基地”中，各班级可选择种植白菜、芸豆、倭瓜等占地面积较大的农作物。低年级也可参与其中进行体验和学习，与高年级组成“种植对口班级”，邀请高年级同学进行劳动知识传授。通过集体分工、协作，培养学生劳动能力与兴趣，获得劳动创造价值的成就感。

3. 将种植课程融入学科教学中，多维互动

种植课程不仅仅局限于农作物的播种和管理，还和语文、数学、科学、美术、道德与法治等其他学科融合，整合了国家课程与校本课程。学生作文里的小菜园；算式中的责任田；光合作用下的香椿树；彩笔勾勒出的杏儿甜；还有传统文化留下的二十四节气、农耕歌谣、谚语等，让种植课程从课本知识与实践结合走向多元化、个性化思维训练培养。

4. 种植中的心灵丰收，农事探究

儿童亲自种植和管理，亲历春华秋实。收获后，或将蔬菜送到学校食堂，午餐时品尝自己的劳动成果；或将蔬菜带回家，在父母长辈的指导下亲自下厨为家人炒一盘爱意满满的佳肴；亦或体验一下“菜农”的生活，学着吆喝、叫卖、推销，在过程中体会赚钱的艰辛。无论是哪种方式，孩子们都对劳动充满了敬意，在劳动中学会感恩，感恩广大的普通劳动者，感恩来之不易的粮食。

四、工匠精神模块——“兴·思生产劳动教育”之纸艺手工，弘扬工匠精神

学校以各种“纸”材料开展劳动教育活动，构建了以“纸艺，不一样的生命”为主题的九大体系40余门纸艺课程。通过制作日常生活用品，让平面的纸立起来、活起来、精致起来、艺术起来，进一步培养学生“执着专注、精益求精、一丝不苟、追求卓越”的

工匠精神。

1. 根据身心特点，建立纸艺劳动课程体系

我校利用周五下午校本课时间开展纸艺劳动课程，分分段确立了不同兴趣生产劳动课程教育目标：1~2年级初步了解折纸、剪纸、刮纸，制作纸海洋和纸花鸟，感受纸在指尖的灵活脉动，激发学生对生产劳动的兴趣；3~4年级学生初步熟悉纸浆画，纸卷画，感受纸的形态变化，培养学生执着专注、精益求精的态度；5~6年级学生掌握纸鞋、纸包、纸服装、纸雕塑，纸建筑，在纸艺制作中养成一丝不苟，追求卓越的意志品质。

九大体系为：

(1) 纸乌花——和谐思维；(2) 纸海洋——广博思维；(3) 纸浆画——人性思维；(4) 纸卷画——灵动思维；(5) 纸鞋——坚韧思维；(6) 纸包——容纳思维；(7) 纸服装——绚丽思维；(8) 纸雕——造型思维；(9) 纸建筑——架构思维

2. 完善课程资源，推动纸艺劳动教育持续发展

历经8年，学校不断进行纸艺劳动教育科研改革，不断探索纸艺教学新路子，不断总结一些新教法，自行编发了七套图文并茂的纸艺校本课程教材。老师们也在此过程中形成了自己的一套教学思路，录制了个人纸艺微课，汇集成纸艺课程资源库。学校还通过开展示范课，推出教师教学先锋、技术能手，树立模范典型，以点带面，不断提高纸艺劳动课程发展。

3. 多样平台展示，促进学生劳动兴趣生成

学校将优秀作品汇总至校本教材，展示到微信平台，摆放在纸艺大厅，此外，每学期艺术节、每班 Bravo 秀场，也是展示各班级特色纸艺成果的主舞台。学生们将优秀作品拿在手上，戴在头上，穿在身上……以表演的形式自信地将自己的劳动成果呈现给观众。每当纸艺作品节目出现，总能激起台下观众们最高涨的热情。这一系列的展示方式，使学生获得了前所未有的满足感，大大增强了他们的劳动兴趣。

五、科技创新模块——“兴·思生产劳动教育”之创客行动，崇尚科技创新

新时代的劳动者就是创新的劳动者、奋斗的劳动者，是用现代科技知识武装起来的新型劳动者。我校依托 STEAM 教学理念，开展创客项目化学习，进行自我创新组装、编程，产生新的科技生产劳动产品，培养学生创新兴趣和思维，让学生接触现代科技信息、科学技术，创造劳动成果，引导他们在心灵深处埋下一颗做“新时代中国劳动者”的梦想种子。

1. 努力寻求改变，创新课程

我校开发了种类丰富，科目多样的创客劳动课程。改变学生对劳动材料的认识，创新使用科技耗材（纸→3D 打印耗材）；改变结构搭建，创新逻辑搭建（纸艺课程→乐高课程、逻辑电路），改变简单的信息化应用，创新计算思维培养（简单课件→Scratch 编程、机器人编程），满足学生的个性爱好，以项目驱动创新，渐渐形成体系化课程。

2. 打造创客空间，设计系统

劳动教育是与时俱进的。清华大学李双寿教授提出，新时代的劳动者是创客，新时代的生产工具是智能装备，新时代的劳动对象是新基建和大数据。因此，在我校的“GMS 创客空间”中，学生们除了设计常见的趣味电子作品，他们还会尝试设计种植方面的智能系统，如风车发电系统、自动浇花系统等创客活动，这种贴近真实生产劳动系统设计，促进学生新时代劳动教育思考。

2. 从作品到产品，发展成长

创客教育最大的魅力在于——基于真实的需求，解决真实的问题，把“作品”实现为产品甚至是商品，还可以利用数字化工具进行批量加工生产。学校里，很多老师的办公桌上，都摆放着学生用3D 打印机做的笔筒和小摆件，学生从实际问题出发，利用现代科技知识把创意物化，在“趣中做、学中变、思中创”的理念下，创造新时代科技生产劳动产品。

我校五育并举，以“兴·思”理念落实劳动教育，为培养新时代劳动者素养夯实基础，不断深耕办学思想，谱写“中国梦 劳动美”新篇章。