

基于 Power BI 数据分析工具的万达电影财务报表分析

侯玉荣 陈臻 薛丁语

(西安欧亚学院 710065)

摘要：新冠疫情以来，各行业的发展都遭受了重大打击，企业要想在后疫情时代实现“破”与“立”离不开对自身财务报表的深入分析。基于大数据的可视化财务报表能够有效解决传统财务报表人力资源和管理水平低、提供的财务报表数据滞后以及使用中产生的数据偏差等问题，同时其友好的可视化界面也大大降低了报表用户的视觉疲劳。

关键词：可视化；数据分析；财务报表

随着市场环境变化，财务报表分析越来越多的应用于各行业中，成为财务部门工作的关键一环。但企业大量财报数据的产生也带来许多问题，基于 Power BI 数据分析工具的财务报表分析的研究，有助于弥补传统财务分析中的多种问题。加强 Power BI 数据分析工具和财务报表分析体系的结合，能进一步完善财务报表分析融于数字智能可视化的理论体系。

一、基于 Power BI 开发影视行业财报分析系统

1. Power BI 工具简介

Power BI 是一套轻量级商业分析工具，它整合了 Power Query、Power Pivot、Power View、Power Map 等一系列 Excel 数据分析工具^[1]。可以组合、分析、可视化运营中遇到的各种数据源问题^[2]。

利用 Power BI 制作影视行业的财报分析系统主要分为三个步骤：数据获取、数据清洗和数据建模，本文所制作系统的基础数据均取自网易财经。开发流程如下流程图：

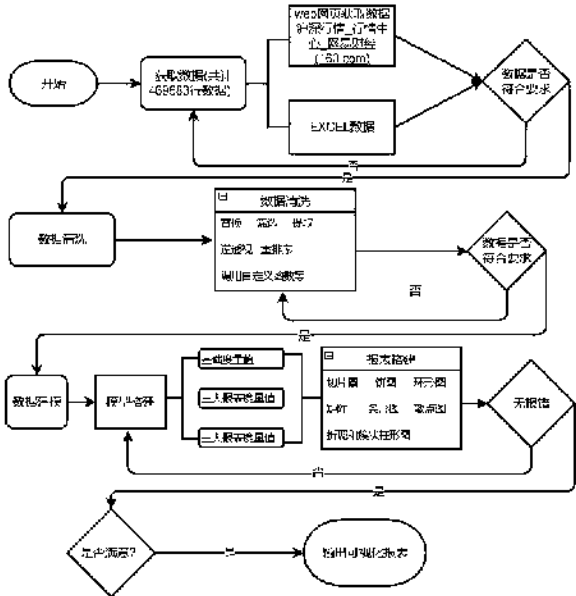


图 1-1 Power BI 系统制作流程图

2. 影视行业财报分析系统开发的步骤

(1) 数据获取

利用 Power Query 获取整个行业上市公司的财务报表数据^[3]。沪深行情_行情中心_网易财经 (163.com)。通过 Web 可以做到及时获取数据，使时效性获得大幅提升。

(2) 数据清洗

对获取到的数据进行清洗在 Power Query 中进行，目的是把从网页上混乱的数据整理为我们可以使用的“干净”数据^[4]。

(3) 数据建模

在建模过程中通过一对多的关系将时间表和其他事实表之间

的时间维度建立关联，并将公司简表和三大报表的收入分类建立关联，最终形成一个以报表为中心，时间表为轴，其他收入分类表为辅的财务报表关系模型。

(4) 交互式可视化模块制作

本系统可视化涵盖了总体分析，财务指标分析和杜邦分析等，在可视化制作中共书写 106 个财务相关指标度量值以满足可视化制作的数据指标，本系统使用了切片器、卡片图、折现和簇状柱形图、矩阵等 8 种可视化图形对影视行业的三大报表进行了全面分析，涵盖了对营运能力等相关指标进行分析。

3. 影视行业财报分析系统开发的可视化报表成果

基于 Power BI 开发影视行业财报分析系统的链接为(可将链接输入至浏览器中观看)：

<https://app.powerbi.com/view?r=eyJrIjoim2NhNTBmOWUtZjc2Yy00Y2ZjLWl0YyUtMDczMTg3OGEwNTQ0IiwidCI6IjZmMGJiNzJmLTUzNzc0tGRkZi05MzZhLWI2YzcyYmYyMWF1MmI0MjF9>

二、万达电影财务指标分析

以下分析中的所有指标均摘自自主开发设计的可视化报表系统。

1. 偿债能力分析

企业的偿债能力具体表示为相关公司偿还长期债务和短期债务的能力。从万达电影近几年的偿债能力指标来看，2016-2020 流动比率保持在 0.55-0.94 之间，远低于行业均值水平，其流动负债大大高于流动资产，由此可以看出其出现了极其不稳定的财务状况，从而大大减少了流动资产的比例，大部分资金被长期资产专用，企业短期偿债压力很大，需要不断地借新债还旧债。从资产负债率这一指标来看，万达电影的资产负债率高于行业均值，且保持在较好水平，说明万达电影偿债能力较强。

2. 营运能力分析

对营运能力的分析是通过计算和研究反映资产活动效率的指标，对其进行评估与评价，可使经济效益大大增高。万达电影 2020 年存货周转天数 2020 年比 2019 年增长 13.9784 天。主要原因是：由于平均存货的比例较之前有所增幅，而主营业成本发生了较为明显的下降趋势，所以导致其周转天数在短时间内迅速增多，随之而来的是对产供销体系的相关运营效率产生了更多的负面影响。2020 年营业收入与 2019 年相比大幅下降，下降了 67%。公司应收账款周转速度有所放缓，同时盈利水平也在下降。万达电影近 3 年来，整体营运能力呈整体下降趋势。万达公司在实际收回账款的天数中也超过了预期规定，长时间拖债行为和资信度较低，使其发生坏账损失的风险进一步增强。

3. 盈利能力分析

万达电影自 2015 年上市以来，2020 年因首次出现亏损，年净利润亏 68.3 亿元，曾经的电影行业龙头，万达电影直面临至暗时刻。目前疫情未彻底解除预警的情况下，万达电影的日子显然并不好

过。万达电影 2018 和 2019 盈利能力平稳,但是在 2020 年的疫情中展现了 1% 的毛利亏损。这说明,受新冠疫情影响,行业龙头万达电影也有点应接不暇。这一指标显示 2020 出现了收益困难,由此也可以说明疫情出现对于万达电影的亏损来说是主要原因。

4. 发展能力分析

新冠疫情使得万达电影 2020 年亏损运转,不但没有为企业提供发展资金,而且使企业经营资金减少 174 亿元。自 1 月 23 日起公司 600 余家国内影城停业,电影业务基本处于停摆状态;影视投资方面,拍摄计划受疫情影响延后,对公司影视制作及发行收入造成一定负面影响。同时由于成本费用较为刚性,业绩短期压力较大,公司出现资不抵债的情况,且经营效率正在不断地下降,也说明了企业资产没有得到充分的利用。

三、万达电影财务与经营中存在的问题

1. 高额短期借款加大企业偿债风险

通过对流动资产与流动负债的现状进行全盘研究,发现相关财务状况稳定性极低,缺乏短期偿债能力,而问题产生的原因大致是因为其拥有的现金流量占比较低,所以导致其难以偿还流动负债。应收账款规模较之前更为庞大,所以大大增加了短期偿债风险。通过资产负债表的分析可以看出,万达电影近五年的资产负债率相比较行业均值的持续降低,表明万达电影的偿债能力偏低。主要原因是万达电影短期借款的居高不下,造成了利息费用大幅增长。每年利润需要偿还到期本金和支付高额的利息费用。导致偿债资金变少,偿债能力变弱。

2. 库存商品积压导致企业营运能力下降

由于万达电影所在的影视行业在疫情中受到极其严重的影响,其营运能力的问题也进一步暴露出来。仅在五年时间内,企业的总资产周转率和营运能力不断下滑,甚至其数值达到了 11.97%。应收账款周转天数大幅增长,表明万达电影资产流动性降低,通过对 2020 年和 2019 年数据比对发现数据同比增加了 223.8%,公司平均存货增长而主营业务成本下降,致使存货周转天数增长。万达电影应收账款周转率大幅下降,其债务人拖欠时间长,资信用降低增大了企业发生坏账损失的风险。

3. 利润点单一致使企业盈利能力不足

万达电影资产报酬率和净资产收益率近年来呈现连续下跌的趋势,受到国家政策影响,企业的税收和人力成本上升;同时受到传统影视行业和新型短视频平台的联合竞争,都对万达电影的业务造成了一定的冲击,而万达电影的利润来源主要由投影收益,商品推销和广告营销三部分构成,存在过度依赖票房收入,利润点单一的特点。而疫情的爆发更是使得万达电影营收下降,净利润也跌至亏损状态,资产报酬率和净资产收益率更是呈现负比率状态。

4. 新冠肺炎制约企业发展

万达电影多年以来保持扩张战略和长期的强势地位,受到宏观经济低迷和新冠疫情影响,万达电影的各项业务都受到了冲击。该企业 2020 全年亏损,不但盈利大大减少,还消耗企业经营资金 68 亿元。企业的政策环境、核心业务、经营能力、企业制度、人力资源、行业环境、财务状况等多方面因素都对企业的发展能力产生重要影响。在万达电影的各项费用中,研发费用仅为 0.68 亿元。科技和人才是企业发展的重要因素,万达电影对于科技和人才的投入尚不足。

四、万达电影财务及经营过程中的改进措施

1. 建构专项偿债资金规避短期偿债风险

对于万达电影的高额短期借款而言,需要在实际运营不断增强每一位员工与管理人士的偿债意识,建构专项偿债资金,未雨绸缪,将企业每一年利润抽取一定比例,为未来的偿债打下坚实的基础,

并且尽量缩小短期借款比例,在维持企业目前的运营情况的基础上,以降低成本。企业的高速发展与偿债能力的提高。必定需要一个优秀的管理者,所以在实际运营过程中,相关组织部门应结合当前企业和市场发展经济状况来筹备相应的物资活动,从而使成本尽量减少,现金流量获得大幅提高。

2. 优化资产结构减少库存商品

针对疫情,应积极采取创新经营、节支增收等应对措施,降低企业的经营成本、梳理公司内部架构,优化企业的资产结构,面对影院折旧、租金、员工薪酬、财务费用等较高的刚性支出。万达电影应通过资金募集等方式维持保障公司的正常运转与经营,适当推进影院租金减免工作,降低运营成本。企业应减重增收,将企业长期积压的资产、固定资产、占用资金过多的资产以及问题资产等资产抛弃掉,保证企业的营运资金充足。同时万达电影要收紧应收账款信用政策以及管理策略,来加快企业应收账款的收回率。

3. 多元化发展打造新盈利增长点

面对疫情席卷,整个电影行业无法逆转,但并未放弃突围。万达电影应做到多元化发展,创新盈利模式,发掘线上消费潜力;提高盈利质量,放缓影院建设计划;调整盈利结构,开发电影衍生产品;对现存的市场经济环境进行深入的分析与探索,以此来选择具有良好发展前景的项目活动,防止卷入恶性竞争。同时要继续保持稳健的经营扩张步伐,推出特许经营加盟权模式,在原有自建计划之外,输出品牌、管理等轻资产的形式进行经营扩张。

4. 集中资源带领整个行业度过疫情

面对疫情,万达电影要集中优势资源,调动头部电影资源让观众重新产生影院消费的习惯。同时万达电影需要借疫情反思自己,内容创作是否可以做到产业整合,进行产业联动,提高抗风险能力。不忘初心,牢记使命,万达电影要以观众需求为中心,加大资金投入,储备多元化优质电影,满足各个年龄群体的观影需求。

结论

本篇论文围绕财务报表分析的论题,基于 Power BI 开发影视行业的财报分析系统对万达电影的财务状况进行了全面的分析。以万达电影 2016-2020 年财务数据为基础,发现万达电影的企业偿债能力和营运能力的下降、缺乏相应的盈利与发展能力等依然是这一企业亟待解决的问题。在后疫情时代,万达电影需要努力改善自身发展中存在的问题,加强企业内部管理,制定好企业发展战略,重视人才的培养和科技的发展,以获得更大的竞争力。本篇论文中使用的基于 Power BI 开发影视行业财报系统对相关企业发展问题也具有重要作用。

参考文献:

- [1] 乔冰琴. 基于 Power BI 可视化上市公司成长能力的方法探究[J]. 山西财税, 2021, (09): 27-29.
- [2] Louis T. Becker; Elyssa M. Gould, Microsoft Power BI: Extending Excel to Manipulate, Analyze, and Visualize Diverse Data [J] Serials Review, 2019(07): 184-188.
- [3] 张学东, 刘春英. 基于 Power BI 的某行业上市公司财务报表可视化分析[J]. 中国商论, 2021, (24): 150-153.
- [4] 孙一星. 基于 POWER BI 的企业交互式可视化业务分析系统的设计与实现——以 T 公司为例[J]. 中国港口, 2019, (02): 56-61.

基金项目: 本文为 2019 年度西安欧亚学院校级重点课程《财务大数据分析》(项目编号: 2019KC016); 2021 年度陕西省教育科学“十四五”规划项目《数智化时代应用型财会人才培养模式创新研究》(项目编号: SGH21Y0386) 阶段性成果。