

基于“三全育人”视域下的高职院校思想政治一体化生态育人模式探究

靳 宁

北京交通运输职业学院 北京 100121

摘要: 本文以深入践行“三全育人”、笃实“五育并举”为目标,通过借鉴生态系统模型和生态平衡模型,对高职院校“三全育人”工作参与主体和育人框架展开研究,通过构建“三全育人、五育并举”多元协同分工责任制,从“以德育心”、“以智慧心”、“以体健心”、“以美润心”、“以劳强心”等五育维度构建多元协同关系,建立相关部门对不同层级学生的矩阵式管理模型,形成高职院校思想政治一体化生态育人模式,健全立德树人落实机制,构建德智体美劳全面高水平的人才培养教育体系,使“五育”整体工作形成合力,“三全育人”工作实现可持续发展。

关键词: 高职院校;一体化;三全育人

1. 研究背景及意义

2018年,总书记在全国教育大会上发表重要讲话,强调要健全立德树人落实机制、要努力构建德智体美劳全面高水平的人才培养教育体系,这给高职院校开展“三全育人”工作提出了全新目标。加大全员育人力度,积极探索适应新时代发展的“三全育人”教育体系是高职院校现阶段的重要课题。现有针对高职院校“三全育人”体系构建和工作内容的研究多为“三全育人”工作参与主体和“三全育人”工作框架建设的探讨,未区分不同部门特色和不同层级之间的动态协作成效。大多数现有研究认为意识形态和思想政治教育的主体为党委宣传部和思政教学部门,忽视了学生常态化行为规范养成和校园思政氛围营造对“三全育人”工作开展的隐性活力。开展“三全育人”工作的部门多采取直接管理的方式,而对全校各部门、各层级开展“三全育人”工作的考评机制以及直接管理和混合管理相结合的管理机制现有研究较少。

2. 研究设计

2.1 研究方法

本文运用了模型构建法、文献研究法和调查研究法开展课题研究。通过对三全育人工作的相关文献资料进行学习,结合项目背景研究和实际调研情况了解现有高职院校三全育人工作的研究现状,围绕“三全育人”理念构建高职院

校思想政治一体化生态育人模型。

2.2 模型构建与分析

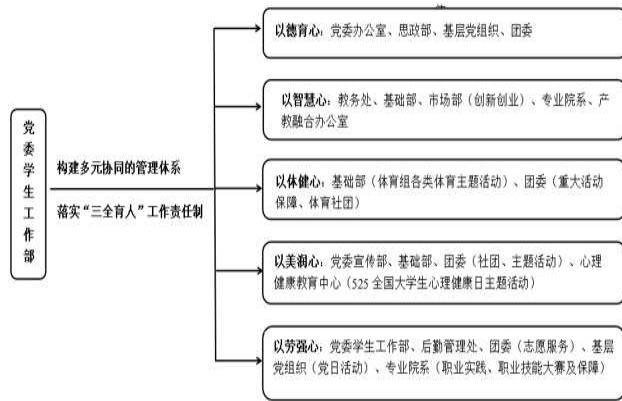
本文构建高职院校思想政治一体化生态育人模型主要借鉴了生态系统模型和生态平衡模型。本文认为高职院校中参与三全育人工作的各职能部门和组织因为工作职责不同构成了三全育人工作生态体系的不同结构,各生态结构之间相互联系、相互作用才能形成一个完整的生态育人体系。

高职院校思想政治一体化生态育人框架图主要分为三个模块:

2.2.1 本文首先研究高职院校党委对“三全育人”工作的全面领导和主体责任,党委学生工作部为学生综合管理与服务的主体部门,高校党委应确立党委学生工作部为“三全育人”工作的统筹实施主体,通过深入挖掘校内各部门、各岗位的育人元素,在学校党委领导下开展“三全育人”相关工作的顶层设计和部署运营,以及各部门开展“三全育人”工作考核的规划决策、组织实施、检查监督、工作量计核、总结表彰等,激励全员积极承担育人工作任务,建立部门协作常态机制,形成党委统一领导、党政齐抓共管、职能部门组织协调、社会各方积极参与的“三全育人”思想政治一体化工作格局,提高思想引领力度和立德树人效果。



2.2.2 本文接续研究党委学生工作部作为牵头部门，统筹协调各职能部门建立多元协同的“三全育人”管理运行体系，落实意识形态及“三全育人”工作责任制的相关内容，充分发挥各部门、各岗位的育人积极性和能动性，促进育人工作的深入开展。依据《北京市“十四五”时期教育改革发展规划（2021—2025年）》的文件精神，通过对现有研究进行整理、分析并以此作为参考依据，将“五育”按照功能及效果进行分类，分为“以德育心”、“以智慧心”、“以体健心”、“以美润心”、“以劳强心”等五大模块，并结合全校各部门、各岗位的工作职责和育人对象不同，在新构建的“三全育人”多元协同管理体系中经过合理分配工作责任制，使各部门相互配合、多元协同，避免出现各部门对五育中的某一项出现“扎堆”开展实施，而其它项目几乎没有开展的不均衡现象。



以德育心方面。高职院校要完善德育一体化实施机制。把立德树人融入思想道德教育、文化知识教育、社会实践教

育各环节。因此本文认为以德育心方面应由党委办公室、思政部、基层党组织、团委等部门开展“三全育人”工作。党委办公室是学校党委和行政的办事机构，是学校党政工作的综合性管理部门，牵头负责全校的精神文明创建和学生意识形态工作。在以德育心方面主要承担每学年对递交入党申请书的积极分子定期组织开设全校范围集中的初级党课、中级党课、入党积极分子和党员发展对象专题培训等，主要围绕以新时代中国特色社会主义思想为核心，深入开展党史学习教育和思想政治培训等。思政部主要承担全校思想政治理论课的教学任务，按照教育部《高等学校思想政治理论课建设标准》，规范思政课组织管理和教学管理等，建设“大思政课”调动各种资源用于思想政治理论课建设，提高思政课建设质量，统筹思想政治理论课的实践教学覆盖全校学生，建立相对稳定的校外实践教学基地，把思想价值引领贯穿教育教学全过程和各环节。二级学院基层党组织具有经常听取党员和群众的意见和建议，了解、分析并反映师生员工的思想状况，维护党员和群众的正当权利和利益，有针对性地做好思想政治工作，以及培养教育入党积极分子，做好发展党员工作的职责。团委应深度融入“大思政”工作体系，依托“一心双环”的团组织工作格局、新团员发展团课培训、团员教育评议实践活动、推优入党等，充分发挥共青团在高校学生思想政治工作中的主力军作用。在“三全育人”工作格局中履行为党育人政治职责。

以智慧心方面。在职业教育中坚持立德树人是“德育”的最高宗旨，而增强职业教育的适应性，要在专业理论知识、专业实践技能、创新思维及自主学习能力等方面下功夫，也就是“智育”的完善。教务处是负责教务工作的职能部门。负责教学基本建设、教学运行管理与质量监控等工作。在教学计划整体设计和安排中，严格按照国家课程方案和课程标准实施教学，科学把握学生认知规律，遵循教育规律和学生成长规律，达到国家规定的学业质量标准。各专业院系负责加强教学内容与社会、自然的联系，培养创新思维和创新能力，创新教育教学组织方式，更新教育教学内容，丰富教育教学手段，深入推进育人方式变革，探索构建具有首都特点的新型育人模式。促进学生将知识与现实生活和未来发展建立联系，为学生终身学习能力的形成奠定基础，增强职业学子的认知能力和创新意识。基础部在基础课程的学科设计和课程安排中应以社会主义核心价值观为引领，大力开展中华优秀

传统文化教育,深化民族团结进步教育,加强诚信教育,增强学生的诚信理念、规则意识和契约精神。市场部负责建立健全就业创业服务体系和就业指导课程体系的工作,应指导和支持专业院系把创新创业教育融入人才培养全过程,提升学生职业能力、职业素养和职业准备。产教融合办公室负责加强企业实践基地和校企合作培养培训基地建设,建立健全具有中国特色、首都特点的学徒制模式。

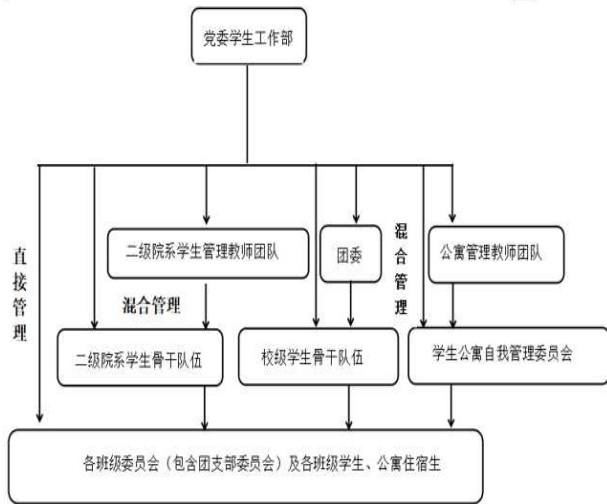
以体健心方面。体育教学是培养职业教育学子们身心健康和具有崇高精神追求、高尚人格修养的重要途径之一。基础部体育组教师和团委负责指导并管理的体育类社团可通过因地制宜开展体育教学、训练、竞赛活动,帮助学生在体育锻炼中享受乐趣、增强体质、健全人格、锤炼意志,将以体健心理念贯穿人才培养全过程。团委还可通过承接重大活动的政治保障任务,在增强体能锻炼、克服体能极限、激发体能潜力,以实际行动展现职业学子的风采和风貌,将精益求精的工匠精神潜移默化地植入团员青年之中。

以美润心方面。为提高学生审美素养,应充分挖掘和运用相关学科丰富美育资源,推进课程教学、社会实践和校园文化建设深度融合,拓展美育实践活动。团委部门可通过加强艺术社团建设、特色社团等凝聚青年合力,打造校园育人阵地。深化美育教育,还可以通过“高雅艺术进校园”等艺术主题活动,将中华优秀传统文化和艺术经典全方位、全过程融入学校美育教学中。美育同时具有很强的意识形态属性,党委宣传部是校党委主管全校宣传思想工作的职能部门,也主管全校意识形态和精神文明建设工作,应有机整合中华美育精神与民族审美特质的美育内容,加强校园文化建设,发挥校园文化在学校教育中的导向和陶冶功能,通过网络、校刊、广播、橱窗等意识形态宣传阵地总结美育经验、宣传美育理念。基础部美育专职教师应培育建设高质量的精品美育课程,把中华优秀传统文化教育作为学校美育培根铸魂的基础,弘扬中华美育精神,积极探索具有时代特征、校园特色、学生特点、教育特质的美育实践活动形式。心理健康教育中心应通过开设心理建设相关讲座、主题活动、课堂等形式,进行科学合理的思想教育,对大学生进行正确的人生观、价值观教育,引导大学生保持积极乐观心态感受生活之美、生命之美,从而成就自身之美。

以劳强心方面。劳动教育是新时代党对教育的新要求。根据“加快构建现代职业教育体系,培养高素质技术技能人

才、能工巧匠、大国工匠的育人目标,职业院校在专业课程文化知识学习之外,将学校教育与实践相结合,实施以实践为主体的教学模式,组织学生参加生产劳动、日常生活劳动和服务性劳动,而培养学生正确的劳动价值观和良好的劳动品质在职业院校中尤为重要。党委学生工作部负责指导并管理全校性学生活动,可由后勤管理处牵头联合党委学生工作部组织全校学生定期开展劳动社会实践课程,积极探索具有中国特色的劳动教育模式,关注学生劳动过程中的体验和感悟,引导学生感受劳动的艰辛和收获的快乐,增强获得感、成就感、荣誉感。青年志愿服务是高校共青团立德树人、实践育人的重要载体,是青年学生服务社会、成长进步的重要方式。团委可通过强化志愿服务队伍建设,建立志愿服务项目体系并开展多种类的志愿服务活动,培养团员青年的奉献精神 and 劳动精神。二级院系基层党组织可通过具有特色的主题党日活动带领学生党员与入党积极分子掌握通用劳动科学知识,养成劳动习惯。专业院系可通过重点结合专业特点,依托实习实训,参与真实的生产劳动和服务性劳动,开展职业实践、职业技能大赛及保障等,培育追求卓越的工匠精神和爱岗敬业的劳动态度,增强职业荣誉感和责任感。

2.2.3 本文最后研究党委学生工作部在团委、二级院系等相应学生管理岗位之间通过建立直接管理和混合管理相结合的矩阵式“三全育人”管理模式,强化学生意识形态统一、常态化行为规范养成和职业素养赋能等方面的高效运营管理。例如,党委学生工作部在日常学生“三全育人”综合事务管理中的意识形态与常态化行为规范养成方面,对校级、二级院系级学生干部、学生公寓自管会及班团委员会等各层级学生骨干队伍采取直接管理,意识形态与常态化行为规范养成的相关工作由党委学生工作部进行统一部署传达,时刻关注学生的思想动态和意识形态,并通过学生综合素质评价系统对学生的日常行为规范养成进行量化统计。在具有专业特色的职业素养赋能方面,通过对共青团工作教师团队、各二级院系学生管理教师团队、公寓管理教师团队(包含校园生活辅导员队伍)等采取直接管理,而间接对其相应的学生骨干队伍采取指导、监督的混合管理形式。



综上所述在践行“三全育人”、笃实“五育并举”下的高职院校思想政治一体化生态育人完整框架图如图1所示：

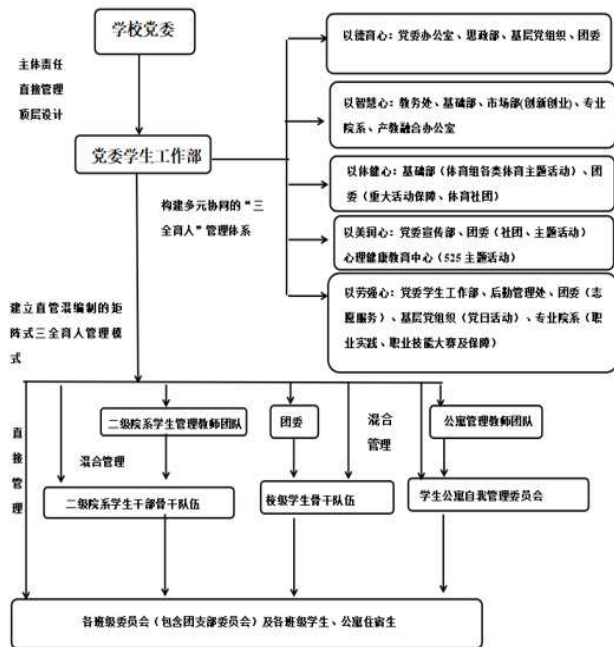


图1 高职院校思想政治一体化生态育人框架图

3. 结论

本文研究突破了各部门在开展“三全育人”工作协调配合中存在的矛盾以及资源浪费等问题。创造性的提出了一个“共享共促共融”的思政育人生态理念；建造了三个不同层级的“三全育人”生态体系；构建了“优质资源共享、双赢互利共促、协调运行保障、多元文化互融”四个生态平衡机制；保证了“三全育人”工作开展过程中意识形态的一致性，工作开展的持续性，多层次有效参与管理的协同性。本项目还创新性的提出高职院校思想政治一体化的生态育人模式新理念，以及由党委学生工作部协调多层次创新性的采取直接和混合相结合的矩阵式管理模式，更符合现实实际，深化了职业教育领域供给侧结构性改革，优化“三全育人”层面的职业教育资源配置，遵循了职业教育规律和职业教育学子的成长规律，丰富了“三全育人”手段，创新了生态育人组织形式，深入推进了育人方式变革，探索构建了具有首都特点的新型“三全育人”思想政治一体化生态育人模式，探新了高水平技术技能型职业学校育人建设的新方向。

参考文献

[1] 唐星星, 施晓蓉, 徐粤宇等. 新时代高校“五育并举”大学生综合素质测评体系构建——以湖南工程学院为例[J]. 湖南工程学院学报(社会科学版), 2023, 33(03): 113-118.

基金项目

北京交通运输职业学院科研基金支持项目 BJJY2022C209