

# 老挝琅勃拉邦建筑风格与保护现状研究

## ——以帕坎寺为例

张 露

柳州城市职业学院 广西柳州市 545036

**摘 要：**琅勃拉邦作为老挝千年古城与世界遗产地，其帕坎寺（Wat Pak Khan）是“琅勃拉邦风格 I”的典型代表，兼具建筑艺术价值与文化遗产意义。本文通过文献研究、实地分析等方法，系统探究帕坎寺的建筑特征、历史来源与当代保护实践。研究表明，帕坎寺的建筑风格独具特色，其风格形成源于澜沧王国政治文化根基、湄公河商贸网络的多元滋养及小乘佛教思想引导，是多重文化元素交融的产物。历经自然侵蚀与人为忽视后，2011 年老挝启动系统性修复工程，以传统工艺为核心实现遗产保护与活态利用；中国研究团队则通过三维精细化数据扫描技术，完成建筑数字化采集，为后续维护提供数据支撑。帕坎寺的保护实践为东南亚欠发达国家宗教遗产保护提供了样本，未来需通过物联网监测、社区联动与跨区域合作，推动其可持续传承。

**关键词：**帕坎寺；琅勃拉邦风格；澜沧王国；建筑遗产保护；传统工艺

### 1. 引言

琅勃拉邦作为老挝北部湄公河与南康河交汇处的千年古城，自 14 世纪起便是澜沧王国都城，2001 年被列入联合国教科文组织世界遗产名录，以“保存完整的东南亚传统城市风貌与佛教文化生态”著称<sup>[1]</sup>。在这座不足 10 平方公里的古城，50 余座佛教寺庙构成了城市的精神核心与空间骨架，其中帕坎寺（Wat Pak Khan）以其独特的地理位置与建筑价值占据重要地位。该寺坐落于历史半岛顶端的两河交汇处，既是湄公河商贸路线的历史见证，也是琅勃拉邦建筑风格的典型载体。在全球化与城市化进程中，老挝传统寺庙面临着自然侵蚀、工艺失传与功能退化等多重挑战<sup>[2]</sup>。帕坎寺历经两个多世纪的忽视后，于 2011 年实施的系统性修复工程，为东南亚欠发达国家的宗教遗产保护提供了实践样本。因此，深入研究帕坎寺的建筑风格、历史来源与保护现状，不仅可填补老挝地方性建筑研究的细节空白，更能同类遗产的活态保护提供理论与实践参考。

### 2. 帕坎寺的建筑风格特征

帕坎寺作为“琅勃拉邦风格 I”的四座代表性建筑之一，其风格体系在结构形制、装饰艺术与空间布局上均呈现出鲜明的本土特色，同时融合了湄公河流域的文化基因<sup>[3]</sup>。

#### 2.1 结构形制：适应气候的本土智慧 帕坎寺的结构设计

充分回应了老挝北部多雨湿热的气候特征，其核心建筑特征集中体现于屋顶与基座设计。寺庙主殿（Sim）采用典型的琅勃拉邦式多重檐瓦面结构，按中国传统建筑术语可归为两面坡悬山顶，但屋顶坡度更为陡峭，几乎直刺蓝天，这种设计既有利于快速排雨，又赋予建筑轻盈灵动的视觉效果<sup>[4]</sup>。当地民众对这种独特屋顶有生动诠释：“寺庙如老母鸡张开翅膀，庇护着下方的信众”，恰如其分地表达了建筑形态与宗教功能的隐喻关系。主殿的梁柱体系展现了精密的结构逻辑，内部立柱高度显著高于外围立柱，形成向内收窄的空间趋势，既增强了建筑的稳定性，又营造出神圣庄严的内部氛围。这种“内高外低”的立柱设计与环绕主结构的带顶回廊构成“琅勃拉邦风格 I”的核心标识，使建筑在视觉上形成层次分明的空间序列。主殿下方设置的低矮基座，则有效隔绝了地面湿气，保护了木质结构的完整性，体现了实用主义的建造理念。

#### 2.2 装饰艺术：宗教符号与生活美学的融合

帕坎寺的装饰艺术集中体现于木雕、金箔工艺与色彩体系，形成“神圣性与世俗性共生”的艺术特征。主殿的鎏金门窗是装饰的核心载体，木门采用镂空雕刻工艺，线条委婉柔韧，构图以佛教本生故事为主题，但雕刻细节中融入了湄公河商人的生活场景——如载货的商船、交易的市集等，

使宗教叙事充满现实生活情趣。这些木雕作品在斜阳照射下呈现出丰富的光影层次,人物形象丰腴典雅,既彰显了宗教的尊贵感,又传递出世俗生活的活力。内部装饰以红色漆木与金色模板为主要材质,主祭坛供奉的释迦牟尼佛像采用“召唤大地见证”的经典姿势,周围环绕的小型佛像均以金箔包裹,与红色立柱形成强烈视觉对比。这种“红金配色”是琅勃拉邦寺庙的典型特征,红色象征生命力与守护,金色代表佛法的光辉,二者的结合构建了神圣的宗教氛围。2011 年修复时发现的 18 世纪原始金箔模板残片表明,这种装饰工艺在帕坎寺建成之初便已存在,且工艺水准与同时期的香通寺一脉相承<sup>[5]</sup>。



图 1. 帕坎寺建筑外观

### 2.3 空间布局: 宗教功能与社区需求的统一

帕坎寺的空间布局遵循“核心-外围”的圈层结构,体现了佛教寺庙作为“社区宗教中心”的功能属性<sup>[6]</sup>。核心区域为坐东朝西的主殿,面向湄公河与南康河交汇处,既符合佛教“面水而居”的选址传统,又便于商人信徒的朝拜。主殿东侧为僧侣生活区,包括禅修堂、宿舍(Khutis)与厨房,构成相对独立的功能分区。外围空间的设计则兼顾宗教仪式与社区活动需求,修复后新建的露天凉亭(Sala)成为村民举行宗教集会与节庆活动的场所,而重新规划的景观区域以本地植物为主,既保持了传统寺庙的自然氛围,又为信众提供了休憩空间。这种“核心供奉-外围生活-周边活动”的空间布局,使帕坎寺不仅是宗教祭祀场所,更是社区生活的重要载体,体现了老挝佛教“生活化”的特质。

### 3. 帕坎寺建筑风格的历史来源

帕坎寺的建筑风格并非孤立存在,而是澜沧王国历史背景、湄公河商贸网络与宗教文化传统共同作用的产物,其历史来源可追溯至三个核心维度<sup>[7]</sup>。

第一是源于澜沧王国的政治文化根基。帕坎寺的建造

年代对应澜沧王国晚期(18 世纪中叶),这一时期琅勃拉邦作为都城已形成成熟的建筑传统。澜沧王国自 14 世纪建立以来,始终以小乘佛教为国家宗教,国王通过资助寺庙建设巩固统治合法性,形成“王权与教权共生”的政治格局。在这一背景下,寺庙建筑既需满足宗教功能,又要彰显王国的文化实力。帕坎寺的“琅勃拉邦风格 I”分类,表明其在当时具有官方认可的建筑典范地位。该风格与万象风格、川圹风格共同构成老挝三大宗教建筑体系,其中琅勃拉邦风格以“弧形屋顶交错”“装饰和谐统一”为特征,区别于万象风格的高尖屋顶与纳伽雕塑,也不同于川圹风格的混合式坡顶<sup>[8]</sup>。这种风格差异的形成,与澜沧王国时期琅勃拉邦相对独立的政治地位密切相关,使其得以发展出兼具本土性与艺术性的建筑传统。

湄公河商贸网络的文化滋养也是一大缘由。帕坎寺由湄公河商人始建的历史渊源(18 世纪中叶),揭示了其风格形成的商贸文化基因。琅勃拉邦位于湄公河上游重要渡口,是中国云南、缅甸、泰国与老挝之间的商贸枢纽,来自不同地区的商人在此汇聚,带来了多元文化元素。帕坎寺的选址恰好位于两河交汇处的商贸停靠点,成为商人祈求航行平安的重要场所。商贸文化对建筑风格的影响主要体现在两个方面:其一,建筑工艺的交流融合,寺庙的木雕技术吸收了泰国清迈与中国云南的雕刻手法,形成“线条流畅、细节写实”的特色;其二,装饰题材的多元化,门窗雕刻中出现的商船、货物等元素,打破了纯粹宗教题材的局限,成为商贸历史的物质见证。这种“宗教性与商贸性结合”的特征,使帕坎寺区别于王室专属寺庙,成为琅勃拉邦商贸文化的独特遗存。

最后一个来源是小乘佛教的宗教思想引导。小乘佛教的教义与仪式传统深刻影响了帕坎寺的建筑形态与空间布局。小乘佛教强调“个人修行”与“社区服务”的结合,这种理念转化为建筑上的功能分区——主殿供信徒朝拜,禅修堂供僧侣修行,凉亭供社区活动,形成“修行-祭祀-服务”的功能体系<sup>[9]</sup>。建筑装饰中的宗教符号同样承载着教义传播功能:主佛像的“召唤大地见证”姿势,讲述佛陀成道时的经典场景;环绕佛像的小型造像则代表佛教中的护法神与修行者,构成完整的宗教叙事。这些符号通过可视化方式向信众传递教义,尤其对当时识字率较低的民众而言,寺庙成为“石头的佛经”。

#### 4. 帕坎寺的当代保护实践与现状

历经两个多世纪的自然侵蚀与人为忽视，帕坎寺在 21 世纪初陷入严重破败状态：主殿木结构出现腐朽，金箔装饰大面积脱落；僧侣宿舍与卫生设施极度简陋，250 余名僧侣与沙弥的基本生活无法保障；庭院景观杂乱，传统布局遭到破坏。更严峻的是，当地缺乏掌握传统修复工艺的工匠，若采用现代建筑材料修复，将彻底丧失建筑的历史真实性<sup>[10]</sup>。

针对这些痛点问题，老挝国内外均采取了相应措施加以保护。

##### 4.1 老挝当地采取的保护措施

2011 年，老挝当地启动的系统性修复工程成为其保护史上的转折点，该工程由佛教遗产项目主导，伦敦巴杜尔基金会资助，联合国教科文组织提供技术支持，结合老挝实际情况共同进行了本土化调整<sup>[11]</sup>。于 2011–2012 年，工程团队以改善生活设施为核心，拆除了破败的旧宿舍，采用传统木材与抹灰技术新建宿舍与厨房，并升级了卫生与洗浴设施，解决长期存在的卫生隐患。2013–2014 年，团队聚焦主殿的本体修复，拍摄了 2500 余张高清照片，建立详细的建筑档案，确保修复不偏离原始特征，针对木结构腐朽问题，采用“局部替换+防腐处理”的方案，替换的木材均选用本地硬木，并经传统工艺干燥处理；对于金箔装饰的修复，工匠严格按照 18 世纪工艺，先以天然胶水打底，再逐层粘贴金箔，重现了原始的装饰效果。2015 年，工程团队清理了杂乱的现代建材，选用本地传统植物进行绿化；地面铺设采用古法烧制的砖块，按传统图案排列；排水系统的改造则兼顾传统外观与现代功能，既保持了庭院的历史风貌，又解决了雨季积水问题。

##### 4.2 我国相关研究团队做出的努力

2024 年 10 月 10 日，第 27 次中国—东盟领导人峰会在老挝万象举行，峰会强调了文化多样性的尊重、文化传承与创新的重要性，以及加强国际人文交流的必要性，并发表了《中国—东盟关于深化人文交流合作的联合声明》。与此同时，我国多所高职院校也相继开展了针对东盟国家建筑文化遗产的保护工作，例如柳州城市职业学院，其文化遗产研究学会长期坚持对广西和东南亚地区的文化遗产开展研究。2025 年 2 月 17 日，学校派出技术团队赴老挝琅勃拉邦开展建筑文化遗产的数字化采集工作，得到琅勃拉邦文旅部门和当地教育局等部门的认可。

数据采集的方法采用三维精细化数据扫描技术，基于三角测量、飞行时间法、相位测量法等方法，融合光、机、电与计算机等技术进行测量。针对帕坎寺这一著名建筑文化遗产，团队使用激光三维扫描仪，通过发射并接收激光，测量时间差或相位偏移计算距离，结合角度编码器记录的角度，获取物体表面三维坐标，形成点云数据；部分扫描仪集成相机，可生成带纹理的三维点云模型。该模型可 360 度精准还原帕坎寺的建筑特征，丰富原有的建筑档案，并为帕坎寺之后的维护和返修提供有力参照。



图 2 帕坎寺三维旋转扫描结果

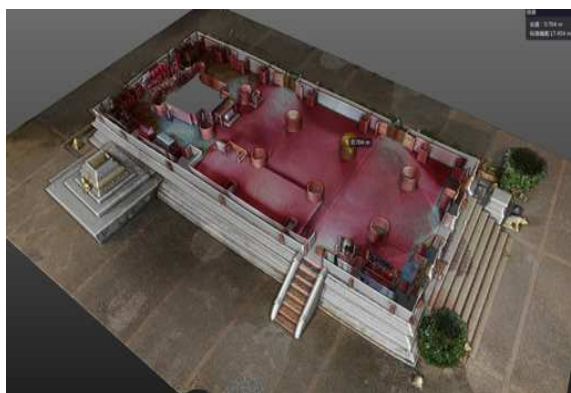


图 3 建筑内部三维激光点云模型

#### 5. 结论与启示

帕坎寺作为琅勃拉邦“风格 I”建筑的典型代表，其建筑风格凝结了澜沧王国的政治智慧、湄公河的商贸文化与小乘佛教的宗教思想，是研究东南亚商贸与宗教互动关系的重要案例。2011 年老挝启动的修复工程，通过“分阶段实施、传统工艺优先、社区深度参与”的路径，对帕坎寺进行了重要修复，实现了遗产保护与活态利用的平衡；而我国对于帕坎寺这一建筑文化遗产的保护工作也做出了巨大努力，不仅



对帕坎寺的建筑风格的形成进行了深入挖掘和记录，同时也为后续该建筑的持续维护提供了有力的数据支持。

未来，帕坎寺的保护工作应重点关注三个方向：建立基于物联网的建筑监测系统，实时监控结构安全与环境变化；开展“寺庙-社区”联动保护，将遗产保护纳入社区发展规划；推动跨区域合作研究，将帕坎寺置于湄公河流域建筑文化网络中进行系统解读。通过这些举措，这座承载着澜沧王国记忆的建筑遗珍，将在新时代持续焕发文化活力。

#### 参考文献：

- [1] Boulyaphonh K. Phra Khamchan Virachitta Maha Thera and the Preservation of the Lao Cultural Heritage in Luang Prabang[J]. 2014.
- [2] 何俊萍. 存城·存人·存神——由“琅勃拉邦”引发的古城文化保护思考[J]. 中国名城, 2014, (09): 43-47.
- [3] Sakolwan Pumvong (2559). A study on Lan Xang Buddhist art and architectural designs that were influenced by early Rattanakosin culture in Luang Prabang, Lao PDR.. Thammasat University. Faculty of Arts.
- [4] 萨伟. 老挝寺院中的“塔”[J]. 华中建筑, 2001, (03): 101-102+106-110. DOI:10.13942/j. cnki. hzjz. 2001. 03. 040.
- [5] 安佳. 老挝琅勃拉邦帕华寺壁画考释[J]. 艺术设计研究, 2020, (01): 80-85.
- [6] Leong C, Takada J, Yamaguchi S. Analysis of the changing landscape of a world heritage site: Case of Luang Prabang, Lao PDR[J]. Sustainability, 2016, 8(8): 747.
- [7] 邓海霞. 老挝佛教建筑艺术风格探讨——以万象、琅勃拉邦、占巴塞地区为例[J]. 法音, 2016, (01): 48-51+33-36. DOI:10.16805/j. cnki. 11-1671/b. 2016. 0011.
- [8] 董若雨. 老挝琅勃拉邦佛寺建筑艺术[J]. 世界宗教文化, 2020, (06): 2.
- [9] 比亚鹏. 旅游开发对老挝琅勃拉邦佛教文化影响研究[D]. 云南大学, 2020. DOI:10.27456/d. cnki. gyndu. 2020. 002590.
- [10] Lizunova M. Sustainable Development in Luang Prabang: Analysis of Trends, Challenges, Solutions[J]. Environment-Behaviour Proceedings Journal, 2023, 8(26): 359-365.
- [11] 贝波再. 老挝古都琅勃拉邦城的遗产保护与发展[J]. 城市规划, 2004, 28(8): 69-71.

**作者简介：**张露，1998.12.18，女，汉族，湖南攸州，硕士研究生，助教，研究方向：东南亚建筑文化遗产  
柳州城市职业学院 2025 年度校级重点科研课题；