

北迁候鸟式养老公寓室内空间研究

庄重 刘岩

吉林大学 吉林长春 130000

摘要: 1999年,中国进入人口老年化社会,人口老龄化问题越来越严重,老龄化问题既是我国的社会发展的困难与挑战也是我国经济发展的机遇。旅游养老作为“银发经济”的重要组成部分,我们应该予以足够的重视。文章将从适老化角度探讨南方老人到北方避暑的“候鸟式”养老模式的设计方法,以期为老人提供安全、舒适等于一体的室内空间。

关键词: 养老公寓; 候鸟式养老; 公共空间; 适老化设计

Study on Interior Space of Migratory Birds' Apartment for the Aged in the North

Abstract: Since the 21st century, China is the largest developing country in China, and the problem of population aging is becoming more and more serious. The problem of aging is not only the challenge of China's development, but also a part of China's market economy development. As an important part of the “silver-haired economy”, tourism should be paid enough attention to. This article will discuss the design method of the “migratory bird type” old-age care model for the elderly in the south to spend the summer in the north from the perspective of suitable aging, in order to provide a safe and comfortable indoor space for the elderly.

Keywords: old-age apartment, migratory bird-style old-age care, public space, design suitable for aging.

前言:

近年来我国老龄化问题愈发严重,如何养老已经逐渐成为我国的主要社会问题。随着养老保障制度的不断推进,养老政策的不断出台,养老问题也不再单一而是朝向更加多元化模式发展,区域性也随之改变。南方夏季炎热,许多老人为了避暑常常会到北方居住,避暑的同时也可以感受不同的风土人情。所以老年机构的作为其短暂的接待、住宿场所也越来越受老年人的关注。老年人因年龄变大,对于生理心理及活动方式等有着更高的需求,本文主要总结老年人日常生活特征,对于南北方生活环境、生活习惯不同等影响老人生活因素进行总结,对老年人的居住空间、公共空间等区域的设计进行探讨。

1 老年人的空间需求

当人进入老年阶段,其感官、身体、神经等方面都会逐渐退化,所以需要创造出满足老人基本衣食住行的居住环境,在养老公寓的设计中主要关注点在起居室和公共空间,其次主要是生理及心理的需求,多采用无障碍设计等来避免身体上的安全隐患。最后要考虑南方老

人到北方的生活环境的需求,南方多潮湿北方多干旱,所以在室内空间的湿度方面得加以关照。

2 室内空间设计

2.1 卧室设计

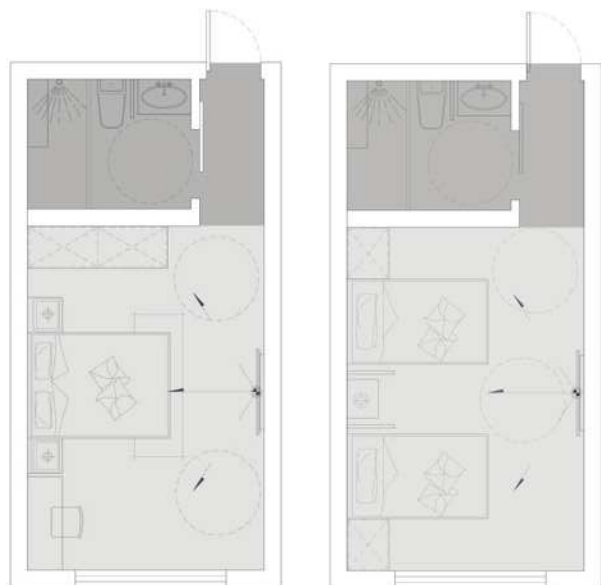


图1

图2

老年人卧室主要能够为老年人提供基本的住宿、活动空间。虽说老年公寓主要接待南方避暑老人，他们日常生活活动基本可以自理，但是还是会有突发情况发生所以在卧室内的行动区域需要满足轮椅的使用尺度。卧室内的进深满足床铺、衣柜、书桌等家具摆放，空间形式尽量简洁，衣柜内部结构设计要考虑老年人的身高问题，过高区域尽量大尺寸、少分层，避免老人拿取衣物时出现安全问题。（图1、2作者自绘）

2.2 公共空间设计

2.2.1 走廊空间

作为私密空间和公共空间的重要连接点，走廊空间在养老环境中也需要格外注重。老年人的社交具有很强的灵活性和可变性，在走廊遇见的两个老年人可能会就近攀谈，所以在走廊的设计需要更为人性化。

在走廊内需要安置扶手高度在800mm ~ 900mm，结合走廊空间设置一些供老年人观赏室内外景观的座椅，座椅宽度不宜太宽、太过舒适，要不会使老人长时间久坐、小憩可能会有感冒，生病风险，走廊内标识应该明显，应该为老人提供明确的标识设计如利用图形、符号等形式能够使得老人明确得知自己的方向、位置等信息。北方室内窗户面积不大、多为双层，这是为了在冬季可以起到很好的保温效果，所以夏季开窗可能空气对流不足，在走廊应该设置加湿器、新风换气系统等。（图3、4图片来源于网络）



图3



图4

2.2.2 楼梯间

楼梯是建筑空间的空间，是人们进出养老公寓的必经之地。如果处理得当，楼梯间也可以是老人的交流场

所。图5是瑞典Longsjöbrum养老公寓楼梯间设置的休息角，其目的是为了室内和室外可以更好地交流，在老人闲聊之余也可以观赏户外景观，故在类似天井区域，因设置木质镂空地板，不仅可以增加防滑性，还可以和室外景观更好的互融，增加空间自然性，在墙壁上安装连续式扶手，墙壁应做的简洁，不要有突出物，灭火器等应放置在走廊凹处。

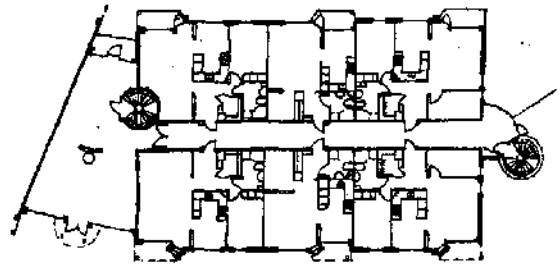


图5

2.2.3 室内活动室

南方夏季大约持续两三月，北迁老人虽可在清凉的地方游山玩水，但老人精力有限，所以大多时间还是待在养老公寓，所以在室内活动室这一功能区域显得尤为重要。

室内活动室是养老公寓中老人活动的重要场所，它为老人提供不受气候约束的室内空间活动区域，所以应根据居住者的不同习惯、不同习俗、不同兴趣的老人需要，提供适合不同老人的多种类型的活动空间：

- 为老人提供阅读区域，设置阅览室、读报区
- 因老人们有不同的兴趣爱好，所以因根据老人的兴趣爱好设置书法室、棋牌室等。
- 满足老人健身、活动需求，设置健身室、运动区等。

活动区域应该尽量设置在低楼层、主要道路附近，各个空间的主要区域的直线距离减少。外面的老人听见活动区域的声音从而会吸引他们一起参与各项活动，增加生活幸福感，让老人生活更有意义，从生理、心理层次能够更好相互促进。如图6，在主要通道旁，视线范围广的地方设置活动室，经过的人可以了解其中进行的活动，从而更好地加入进去。

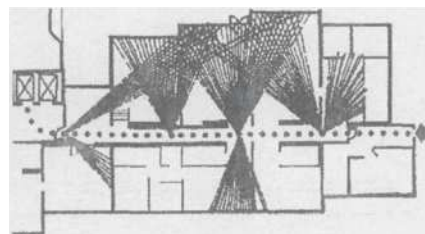


图6

2.2.4 阳光房、温室

北方夏季气温相对较低，在老年公寓的设计中还有为在恶劣气候下，以及为那些身体可能不便出门的老人，设置阳光房可以使得老年人防止骨质疏松，增强钙吸收。在阳光房的设计中需要把隔热降温做好，可以选双层中空玻璃；北方只有在中午、下午时刻气温才会高，所以在节约成本的情况下可不安装空调，为了加强通风、空气循环可以在顶面和侧面开窗，可以加入洒水装置，不仅可以降温、灌溉花草，还可以增加潮湿性，符合南方老人对于空气的湿度需求。



图7



图8

3 结语

老龄化是我国社会即将面临的严重问题，旅游北迁

养老逐渐成为老人们在夏季避暑的方式之一，在养老公寓的设计中各个空间的设计模式会发生改变，北方对于南方的环境、气候有所不同，在北方需要照顾到南方老人所需要的住宿环境，提高舒适性，本文希望对于北迁候鸟式老人在旅居生活中能够提升自己的生活品质，提供舒适、简洁、安全的环境，为老年人创造更加舒服的公共空间，同时为老年公寓内部空间的设计实践提供一些参考。

参考文献：

- [1]黄远胜.老年公寓公共空间视觉设计研究[D].南昌航空大学, 2018.
- [2]杨峻.养老院室内公共空间物理环境优化设计研究[D].东南大学, 2018.
- [3]李博刚.介助型老年公寓室内空间环境设计研究[D].兰州理工大学, 2021.
- [4]秦毅.情感化的室内光空间设计研究[D].长春工业大学, 2019.
- [5]王晨曦.养老设施的室内公共活动空间设计研究[D].清华大学, 2014.