

# 社会大众对艺术生的刻板印象和偏见研究

邓雲菲

重庆市育才中学校 400050

**摘要:**在我国经济稳步增长的情况下,艺术文化领域也出现了较好的发展,成为决定综合国力的重要因素。因此,大量的学生选择学习艺术专业,更多优秀年轻人也进入相关领域工作。但上一代人对于艺术生的质疑似乎还在持续。本文通过问卷调查法探究当下大众是否对艺术生还存有偏见、在哪些维度存在偏见、以及哪些人群会对艺术生持有偏见。此外,本文还通过社会心理学中的两个重要理论:群际威胁理论和从众心理理论来解释现象背后的原因,并提出可行的解决方法。

**关键词:**刻板印象;社会偏见;艺术生

## 一、引言

在2015年,我国人均GDP已经达到8280美元,中产阶级人数超过1亿,对艺术的刚性需求越来越强烈,中国已经在艺术领域的市场逐渐走向繁荣。据统计,中国艺术品市场已经达8000亿的规模,与艺术品紧密相关的礼品市场有1万亿美元的规模,家具市场有2.5万亿美元的规模,艺术和家具结合的艺术家具产业规模将非常庞大<sup>[1]</sup>。再加上互联网的发展,“互联网+艺术”这样的组合不断发展,创造了大量新兴行业和就业岗位。艺术,长期以来作为兴趣爱好和休闲娱乐的代名词,也逐渐变成一个支撑经济发展和社会进步的重要行业。

在良好的大环境下,不少优秀年轻人进入艺术领域工作,部分学生群体也想把他们的兴趣爱好作为专业学习。但在与学生与家长和老师的谈话中,还是能听到不少“成绩差的学生才学艺术”或“艺术生游手好闲”等阻止学生学习艺术

观点。本文通过调查问卷,探究大众是否存对艺术生存在偏见及其背后的原因,并对提供了可行的解决方案和未来展望。

## 二、问卷设计

本文主要采用的是问卷研究法。首先,通过前期的背景调查,收集了人们对艺术生以及艺术领域的一些看法和态度,并整理成与艺术生相关的描述性语句。其次,我们以李克特五度量表为模版,整合之前收集到的描述性语句初步编制了问卷。完成初步的问卷后,我们在网上发布,进行了问卷的试填,并根据反馈完成了问卷的修改和完善,确定了最终版本的问卷。

问卷总共分为两个板块。第一个板块调查了人们对一些关于艺术生刻板印象的态度。此版块共分为5个维度:个人特征、学术表现、心理压力、家庭环境、未来发展。第二个板块为个人基本信息,包括:性别、年龄、学历水平、收入水平。

表1 大众对艺术生的态度问卷

维度	问题	评价等级				
		完全反对	比较反对	中立	比较赞同	完全赞同
A. 个人特征	a1. 艺术生很有亲和力					
	a2. 艺术生很有热情					
	a3. 艺术生很有创造力					
	a4. 与艺术生沟通很愉快					
	a5. 人们很愿意和艺术生成为朋友					
	a6. 艺术生对艺术本身有兴趣					
	a7. 学习艺术的人具有学习艺术的天分					
B. 学术表现	b1. 艺术生行为习惯没有普通学生良好					
	b2. 艺术生在休闲娱乐的时间较多					
	b3. 艺术生文化成绩较差					
	b4. 艺术生认为文化成绩不重要					
	b5. 很少有艺术生会有研究生及以上学历					
	b6. 艺术生把学习艺术作为升学的捷径					
C. 未来发展	c1. 艺术领域未来前景发展较好					
	c2. 艺术生未来就业情况良好					
	c3. 艺术从业者工资较高					
	c4. 艺术从业者社会地位较高					
D. 家庭环境	d1. 艺术生父母有艺术修养					
	d2. 艺术生家庭条件比普通学生优越					
E. 心理情况	e1. 艺术生的压力比较大					

### 三、调查结果与分析

我们通过线上和线下两个渠道，总共收集 326 份答卷，其中有效答卷为 313 份。有效回收率为 96.01%。

#### (一) 信度和效度

采用 SPSS25.0 统计分析软件对此量表的信度和效度进行分析。量表信度采用内部一致性 Cronbach's  $\alpha$  系数进行分析，而效度采用探索性因子分析验证结构效度。量表的 Cronbach's  $\alpha$  为 0.787，说明此量表具有良好的信度。探索性因子检验中用到了主成分分析法。巴特利特球形度检验结果为 0.875，显著性为 0.000，说明此量表适合进行主成分分析。以特征值大于等于 1 为标准，主成分总共提取了 5 项，累计总方差贡献率为 60.133%，由此说明该问卷效度较高。

#### (二) 样本信息描述统计

我们共选取了性别、年龄、学历水平、收入水平四项指标进行样本结构分析。在被调查者中，男性占比 38.02%，女性占比 61.98%。从年龄段看，18 岁及以下的学生群体占比 30.99%，19-29 的青年人群占比 22.68%，30-39 岁的中青年人群占比 20.77%，40-49 岁中年人群占比 18.53%，50 及以上的中老年人群占比 7.03%。从学历水平的角度来看，初中学历及以下的被调查者占比 16.29%，高中（中专）学历占比 34.19%，本科（专科）学历占比 40.25%，研究生及博士学历仅占比 9.27%。从年收入水平来看，其中 41.53% 的被调查者无收入，34.82% 收入在 5-15 万之间，17.89% 收入在 16-30 万之间，2.88% 的收入在 30-50 万之间，只有 2.88% 收入在 50 万及以上。

#### (三) 调查结果

此量表一共 5 个维度，20 道题项，满分为 100 分。被调查者可根据自己对艺术生的了解，选择对各个题项的同意程度。若被调查者的得分越高，说明该被调查者对艺术生的态度越积极，认同和好感程度越高；若被调查者的得分越低，说明该被调查者对艺术生的态度越消极，认同和好感程度越低。被调查者的总分平均值为 67.03；偏度为 0.872，大于 0；说明整个样本的总分为正偏态分布（图 1），呈现右拖尾形状。由此可见，还是有一部分被调查者对艺术生群体评价偏向消极，存在刻板印象和偏见。

表 6 描述统计

	N	最小值	最大值	均值	标准偏差	方差	偏度	标准错误
统计	统计	统计	统计	统计	统计	统计	统计	统计
总分	313	41	100	67.03	8.482	71.948	.872	.138
有效个案数 (成列)	313							

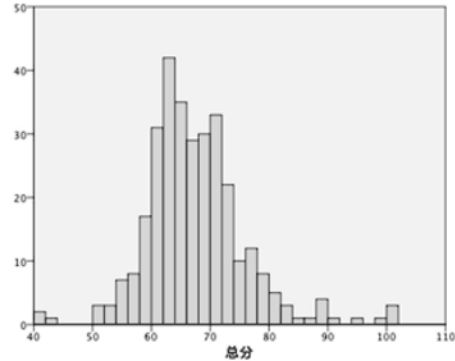


图 1 被调查者对艺术生态度的总分分布

从年龄层次分析，随着年龄的增大，被调查者对艺术生个人特征及其未来发展的认同程度整体有小幅度增加，但对艺术生学术表现、家庭环境的认同程度有所下降，说明年龄较长的人倾向于对艺术生客观条件及成绩作出负面评价，但对其个人品质及外部环境仍保持较高的评价。此外 18 及以下、40-49 和 50 及以上的人群对艺术生的学术表现、未来发展和家庭环境的评价打分明显低于对个人特征打分。从性别层次分析，在个人特征，学术表现，未来发展三个维度上，女性对艺术生的评价分数整体略高于男性。从学历层次分析，在个人特征，学术表现，未来发展三个维度上，学历高的群体对艺术生的评价分数整体低于学历低的人群。此外，可以看出学历为初中及以下、高中（中专）的被调查者对艺术生的学术表现、未来发展和家庭环境的评价打分明显低于对个人特征得分。

表 7 不同群体的被调查者对题项的态度

18 及以下	年龄				性别		学历水平				年收入水平						
	19-29	30-39	40-49	50 及以上	男	女	初中及以下	高中(中专)	本科(大专)	研究生和博士	无收入	5-15 万	15-30 万	30-50 万	50 万及以上		
a1	3.9	3.48	3.88	4.17	4.18	3.83	3.89	4.31	3.95	3.67	3.6	3.95	3.86	3.73	3.67	3.9	
a2	4.03	3.66	4.02	4.19	4.18	4.04	3.95	4.29	3.9	3.87	3.89	3.99	3.98	3.93	4	4.21	
a3	4.37	4.03	4.29	4.29	4	4.12	4.31	4.49	4.3	4.11	4.07	4.28	4.17	4.27	4.11	4.32	
A	a4	4.04	3.58	3.88	4	4	3.85	3.92	4.31	3.9	3.73	3.76	3.98	3.86	3.71	3.78	4.19
a5	3.98	3.62	4.09	4.07	4.18	3.92	3.97	4.22	3.94	3.92	3.65	3.91	4.01	3.88	3.89	4.4	
a6	4.19	3.9	4.17	4.33	4.23	4.07	4.2	4.47	4.21	3.96	4.14	4.2	4.13	4.04	4	4.42	
a7	3.76	3.52	3.92	3.97	3.91	3.75	3.81	3.92	3.83	3.7	3.72	3.75	3.86	3.66	3.89	3.41	

续表

B	b1	3.85	3.25	3.83	3.86	2.77	3.53	3.64	4	3.75	3.42	3.11	3.85	3.29	3.66	3.78	3.13
	b2	3.56	3.93	3.42	3.52	2.95	3.29	3.37	3.51	3.37	3.27	3.18	3.51	3.12	3.41	3.11	3.23
	b3	3.52	2.8	3.28	3.38	3.05	3.08	3.35	3.73	3.49	2.95	2.79	3.54	3.03	3.2	2.56	2.7
	b4	3.89	3.48	3.86	3.95	3.14	3.74	3.75	4.04	3.88	3.61	3.28	3.89	3.65	3.71	3.33	3.45
	b5	3.68	3.21	3.85	3.84	3	3.45	3.61	3.69	3.58	3.53	3.32	3.64	3.4	3.75	3.33	3.02
	b6	3.08	2.54	3.05	3.12	2.86	2.88	2.98	3.35	2.91	2.82	2.83	2.98	2.81	3.18	2.56	3.02
C	c1	3.61	3.25	3.63	3.53	3.59	3.49	3.54	3.75	3.52	3.49	3.21	3.55	3.47	3.5	3.44	3.88
	c2	3.33	3.18	3.57	3.36	3.64	3.29	3.42	3.53	3.36	3.3	3.1	3.34	3.46	3.36	2.67	3.66
	c3	3.22	3.15	3.51	3.4	3.86	3.27	3.39	3.37	3.27	3.45	3.03	3.18	3.5	3.43	2.89	3.63
	c4	3.09	3.01	3.28	3.29	3.41	3.18	3.17	3.31	3.1	3.21	2.99	3.05	3.29	3.14	3	3.73
D	d1	3.14	3.06	2.94	2.88	3.45	3.13	3.01	3.04	3.12	2.99	3.09	3.11	3.06	2.91	2.89	3.2
	d2	3.22	3.63	3.28	3.17	3	3.34	3.27	2.76	3.36	3.77	3.65	3.22	3.39	3.27	3.56	3.3
E	e1	3.64	3.56	3.51	3.41	3.86	3.62	3.54	3.16	3.72	3.57	3.65	3.5	3.64	3.39	3.78	4.52

#### 四、理论基础和原因分析

##### (一) 群体偏见的定义

偏见是人们基于不充分了解的基础上产生的难以改变的厌恶之情，这种厌恶感可以直接针对整个群体，也可以针对属于该群体的某个个体。最开始，偏见的概念主要来源于种族之间的排斥和敌对现象。但在后来的研究中，研究者们发现随着社会的发展和进步，偏见也逐渐从种族发展到社会各个群体之间，产生新的群体偏见<sup>[2]</sup>。

群体偏见是最见的群体态度，即某社会群体的个体对自己所属内群体的偏爱和保护、对外群体厌恶和贬损的现象，主要包含了群体成员对于社会群体的态度，包括情感、认知和行为意向三个方面。在后来的研究中，研究者们主要研究的偏见多指对外群体消极的态度。在此研究中，部分被调查者的对艺术生群体在认知方面产生消极的态度，可以看成是对艺术生群体产生的群体偏见。

##### (二) 原因分析

###### 1. 群际威胁理论

当社会群体形成以后，一个群体所拥有的资源，群体成员的行为、信念和价值观等各种特征都有可能威胁到另一个群体的存在、发展和目标，形成群际威胁。这种感知到的威胁会导致人们对外群体产生消极的态度和行为，进而产生群体偏见。

群际威胁主要分为现实威胁，文化威胁和象征威胁。此研究中的现象属于典型的现实威胁。根据前面的出来的研究结果，对艺术生评价比较消极的群体多为18岁以下和40岁以上的中年群体（结合调查背景，此年龄段的被调查者多为初高中生及其家长）。因为艺术生和非艺术生之间存在高考和申请大学竞争关系，一方的发展会影响到另一方的实际利益，因而可以将这种威胁理解成现实威胁。此外，现实威胁是基于主观判断的，所以只要一个群体成员普遍认为某一外群体会对其的利益产生威胁，那么不管威胁是否真是存在，该群体都会对外群体产生消极态度，进而产生偏见。所以，不管艺术生以较低的文化成绩加专业成绩形式考入大学是否会对正常的高考学生产生影响，高考学生及其家长这个群体都会

对艺术持有生一定程度的消极态度。其中，因为这两个群体的竞争关系主要体现在学术表现、未来发展、家庭环境这三个维度，所以被调查者在这三个维度的评分会真题低于其他的两个维度。

在威胁实际产生前，群体认同度、群际差异、群体地位、消极刻板印象等因素可以作为前因变量和调节变量对威胁-态度行为关系产生影响。在对艺术生偏见的产生过程中，群际差异和消极刻板印象有一定的影响作用。从群际差异的维度分析，两个群体过于相似或过于不相似，都会引起强烈的群际偏见或冲突。艺术生和非艺术生同属于学生群体，共同参加高考、竞争大学录取名额，在现实利益上具有高度相似性，所以现实威胁对群体消极态度的作用比较强烈。从消极刻板印象分析，部分被调查者持有“艺术生成绩较差”的刻板印象。所以当艺术生考上较好的大学或者未来发展较好时，主客观不统一的现象会加重这部分被调查者的被威胁感。

而群际情绪则作为威胁-态度行为关系的中介变量，是群际威胁的外在表现，并会对外群体产生相应的态度和行为。群际情绪分为正向和负向，正向情绪包括喜爱、同理心等，负向情绪包含愤怒、焦虑、恐惧、蔑视等。在面对现实威胁时，人们多表现为恐惧和愤怒的情绪。

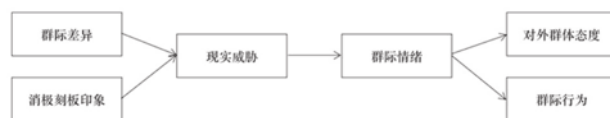


图2 威胁-态度行为关系的产生过程

###### 2. 从众心理理论

从众心理指个人受到外界人群行为的影响，而在自己的知觉、判断、认识上表现出符合于公众舆论或多数人的行为方式。1956年阿希做从众实验得出结论：大约只有25%左右的被试者可以从始至终保持自己的选择，而剩下75%的被试者选择服从多数人的选择。在这些从众行为中，可以分为知觉歪曲、判断歪曲、行为歪曲三种情况<sup>[3]</sup>。

在对艺术生态度的调查中，部分持有偏见的被调查者可能由于受到从众压力而产生判断歪曲，所以对艺术生持有偏

见。判断歪曲是被试意识到自己看到的与他人不同，但认为多数人总比自己正确的可能性大一些，从而做出了错误判断。由于我国学校的分类性质，艺术生就多读于职业高中和中等专业学校，与普通高中学校分开。即使在普通高中学习的艺术生也会有花大量的时间在校外学习专业知识和技能。其他群体对艺术生了解的机会相比于学生来说更少。所以，大众对艺术生群体的了解比较片面，更多来源于他人观点和媒体传播，而不是直接和艺术生接触后得到的结论。对艺术生的了解和经验少、判断不清晰，再加上受到信息压力和融入社会的渴望，人们就很容易做出从众的选择。比如，上个世纪50、60年代，国家高度重视现代科技发展。所以，20世纪中叶出生的人群可很有能会一直持有“科技领域比文化艺术领域更重要”、“应该学习理工科而不是艺术”、“成绩不好才学习艺术”等观点，并且把这些观点传递给他们的子辈和孙辈。因此即使在21世纪，人们也有可能是在缺乏全面认知的情况下服从传统和流行的观点，对艺术生和艺术领域产生认知偏差。

### 五、减少偏见的措施

通常情况下，偏见是不能完全被消除。当出现特定群体成员时，人们就会自动地激活相应的刻板印象。而刻板印象与偏见密切相关，是偏见的认知成分，所以只要有刻板印象存在，偏见就不可避免。但是偏见是可以从主观和客观被削弱的。

#### (一) 群际接触理论

无论是群际威胁理论还是从众心理理论，大众缺少对艺术生全面的了解和判断都是很重要的一个因素。所以群际之间的接触和互动显得尤为重要。增加了对外群体的了解程度后，人们可以有效避免一些不客观的负面态度和情绪，同时掌握更多信息可以让人们更坚定自己的立场和看法，减少从众行为的发生<sup>[4]</sup>。

#### (二) 自我调节理论

自我调整的前提是人已经产生了要改变偏见态度的意识，并下定决心采取行动。个体首先要选择要达到的目标，然后

再引导自我朝向目标实现而努力。在此过程中，如果真实反应与目标不一致，就会产生指向自身的消极情感，如内疚等，启动自我调节过程。在将来遇到类似情境时，不期望的反应出现的次数会有所降低<sup>[5]</sup>。也就是说，当人们意识到自己对艺术生存在错误偏见时会启动自我调节模式，减少在未来产生偏见的次数。

### 六、不足和启示

本次研究的样本数量较小，且具有一定地域局限性，不能适用于所有的情况。但在一定程度上能反应我国艺术生普遍面临的问题——受到不同程度的偏见。

通过本次研究，可以看出部分人群还是对艺术生持有一定程度的偏见，尤其对艺术生的能力方面呈现略微负面的态度。这背后是多种社会因素共同作用的结果，包括竞争压力、从众压力、舆论方向等现实因素，还有刻板印象、政策方针等时代遗留问题。若社会对艺术生的偏见过于严重，会迫使很多有能力有天赋的学生放弃艺术的学习，而转向传统的、社会认可度高的专业。家长应该多支持学生的选择，大众也应该逐渐减少对艺术行业的偏见，这样才利于我国人才多样性的培养、文化艺术产业的发展和教育的进步。

### 参考文献

- [1] 中国出版传媒商报. 中国艺术品产业发展年度研究报告 [EB/OL]. <http://www.cbr.com.cn/article/113431.html>, 2017-7-28.
- [2] 张琦, 冯江平, 王二平. 群际威胁的分类及其对群体偏见的影响 [J]. 心理科学进展, 2009, 17 (2): 473-478.
- [3] 李云捷, 伍永亮, 张同航. 从众行为的心理探析 [J]. 山东省青年管理干部学院学报, 2008, 1: 75-76.
- [4] 李乐, 贾林祥. 我国关于偏见研究的现状综述 [J]. 江苏师范大学学报 (教育科学版), 2013, 4 (1): 85-86.
- [5] 李琼, 刘力. 偏见的自我调节研究述评 [J]. 心理科学进展, 2010, 18 (2): 365-373.

